



PŘED 120 LETY se začala uskutečňovat myšlenka domova pro nevidomé Palata a v roce 1893 byl domov otevřen. S velkým obdivem a úctou můžeme dnes ocenit lidský krok našich předků. Bez takovýchto zařízení a jejich obětavého personálu by byl život nevidomých, ale také jejich blízkých, mnohem těžší. Nyní je štafeta péče o nevidomé na nás.

V dnešním domově je nevidomým seniorům poskytována maximální možná péče, která jim pomáhá zajistit plnohodnotný život, rozvíjet jejich schopnosti a zvyšovat soběstačnost. Je zde garantována vysoká kvalita služeb a odbornosti. Důraz je kladen na týmovou spolupráci, schopnost empatie a veskrze pozitivní vztah ke klientům.

V České republice jsou takováto zařízení pouze dvě a je pro mě ctí, že hlavní město Praha je zřizovatelem jednoho z nich. Věřím, že jsme přispěli značnou měrou k výraznému zlepšení prostředí Palaty, především financováním dostavby, která rozšířila kapacitu ubytovacích míst a současně výrazně zvýšila standard poskytovaných služeb.

Do dalších let bych rád popřál Palatě - Domovu pro zrakově postižené mnoho spokojených klientů, kteří se zde budou cítit dobře.

*Pavel Bém, primátor hlavního města Prahy*



KAŽDÝ SI ZASLOUŽÍ důstojné stáří, ať už je prožívá v jakémkoli zdravotním stavu a kondici. Schopnost postarat se o tyto nejslabší a nejpotřebnější je vizitkou každé společnosti.

Pokud bychom měli českou společnost soudit podle domova Palata, obstála by na výbornou. Už více než sto let Palata poskytuje zrakově postiženým seniorům všestrannou péči. Nechybí tu trpělivost a laskavost. U zrodu tohoto humanitárního zařízení stála Spořitelna česká - Böhmische Sparkasse, k jejímuž odkazu se

hrdě hlásíme. Stejně jako ona, ani dnešní Česká spořitelna není jen peněžním ústavem, ale se svou Nadací také odpovědným a spolehlivým partnerem občanů. Je nám ctí, že můžeme Palatě podat pomocnou ruku a podporovat její zásluhou činnost.

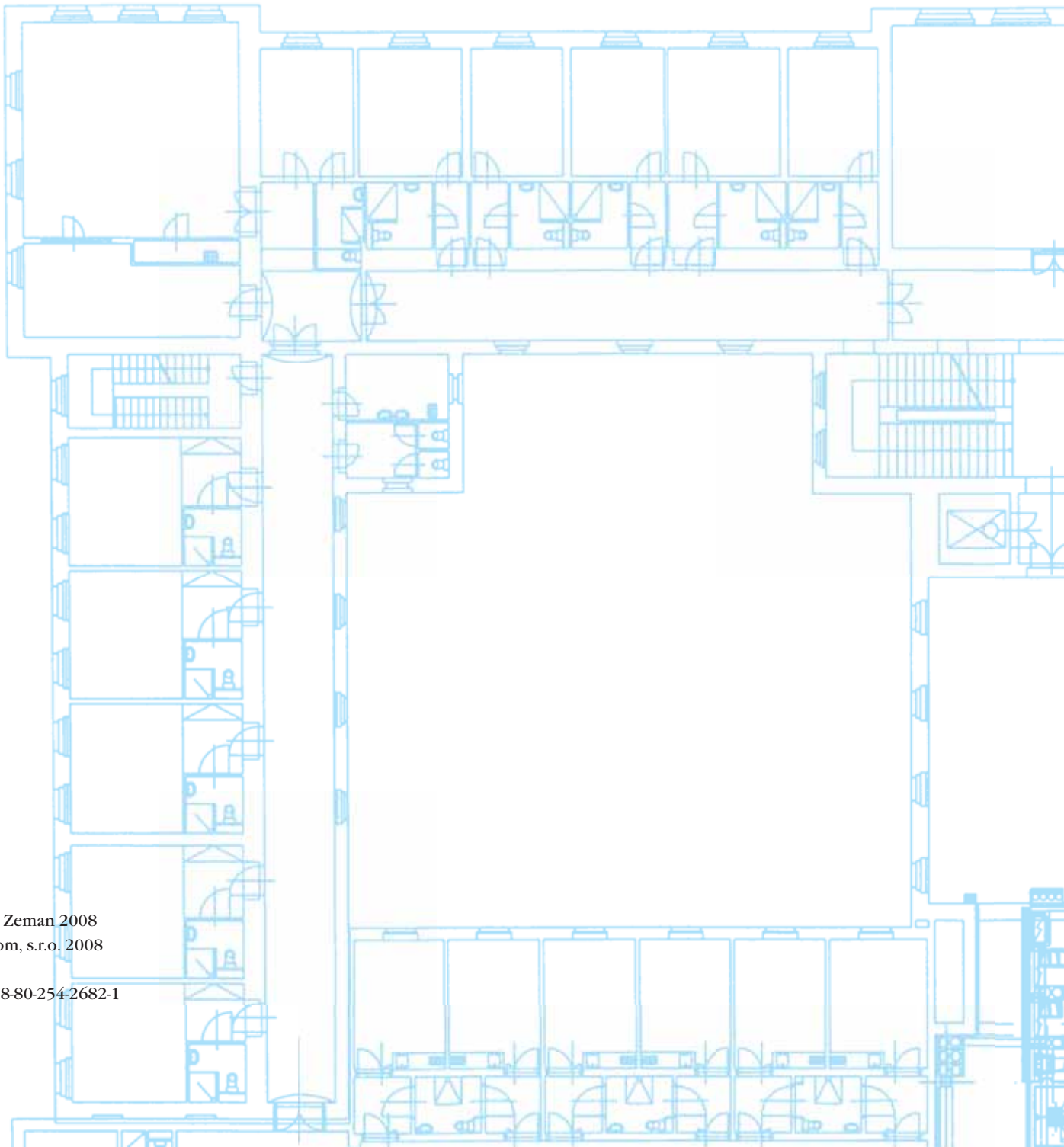
*Klára Gajdušková, předsedkyně správní rady Nadace České spořitelny*

**P A L A T A**  
*domov pro zrakově postižené*

OD SVÉHO ZALOŽENÍ má Palata štěstí na spolehlivé mecenáše. Zásluhou štědrých dotací Magistrátu hlavního města Prahy a v poslední době i České spořitelny, která v minulosti pro Palatu tolik udělala, ale také díky podpoře četných dalších dárců, dosáhla péče

o osoby se zrakovým postižením tak vysoké úrovně, jako nikdy předtím. Děkujeme.

*Jiří Procházka, ředitel Palaty - Domova pro zrakově postižené*



© Milan Zeman 2008

© Marcom, s.r.o. 2008

ISBN 978-80-254-2682-1

*Milan Zeman*

# *Příběh Palaty*

**KE 120. VÝROČÍ  
DOMOVA PRO ZRAKOVĚ  
POSTIŽENÉ**

*1888 - 2008*

FRANCISCO - JOSEPHINUM

ANNO - 1893



*K Domovu pro zrakově postižené na smíchovské Palatě se jde parkem vzhůru do kopce. Odněkud ze shora je slyšet zpěv. To u fontánky před vchodem se sešlo pár penzistek a penzistů – obyvatelů Domova – a prozpěvují si jednu písničku za druhou: Krásný vzhled je na ten boží svět, Škoda lásky i něco ze Suchého a Šlitra. Na terase kousek od nich, zabráni do tichých debat, sedí další. Někteří se jen vyhřívají na jarním slunci. Na první pohled oáza pohody a klidu. Není kam spěchat. Proč také? Všichni tu vědí o životě své, nesrovnatelně víc než většina z nás, kteří tam někde dole u Anděla nervózně těkáme mezi regály supermarketů. Vědí o ceně sdílené radosti, o moudré střídmosti stáří a také o spravedlnosti smrti.*

# FRANCISCO – JOSEPHINUM

FRANCISCO JOSEPHINUM – zlatý nápis na průčelí budovy s pěti vysokými okny, jaké má Rudolfinum, nebudí nostalgii po dávno minulých časech. Vyvolává spíš údiv nad tím, že se už před tolika lety našly u nás osobnosti a instituce, díky jimž několik desítek nevidomých lidí mohlo tenkrát usednout před právě dostavěnou budovou svého nového domova poprvé.

Na konci 19. století se také vždycky nedařilo uskutečňovat ušlechtilé záměry bez problémů a hned. Nicméně v neděli 25. listopadu 1888, roku s magickými osmičkami, se v Praze sešla mimořádná valná hromada Spolku Spořitelny české - Böh-mische Sparkasse, aby k datu státního svátku vyhlásila patřičně okázalým způsobem svou loyaltitu panovnickému domu a vlastenecké smýšlení, a to záslužným humanitárním aktem.

Rozvláchnou protokolární němčinou se v dobových dokumentech hlásá, že valná hromada Spolku Spořitelny české „s pocity nejupřímnějších díků za otcovskou péči, kterou Její císařské a královské apoštolské Veličenstvo vždy a v každé době věnovalo duchovnímu a materiálnímu rozvoji svých národů, se jednohlasně usnesla - k oslavě 40. výročí vlády Jeho císařského a královského apoštolského Veličenstva našeho nejmilostivějšího císaře Františka Josefa I. - zřídit zaopatřovací ústav pro slepce neschopné výdělků a vzdělání, kteří jsou chudí a příslušejí do Čech, a pověřilo provedením celé záležitosti ředitelství Spořitelny české.“



Není divu, že po vyhlášení tak státoporného činu německo-českým či spíš německým vedením velkého finančního ústavu a po „nejpokornější prosbě“ na nejvyšší místa, vzápětí následovalo „milostivé“ svolení panovnického domu: nové zařízení se smí jmenovat *Spořitelnou českou založený Ústav pro zaopatřování slepců Francisco Josephinum*.

Dál pak už všechno probíhalo v obvyklém rytmu rakousko-uherské administrativy.

V následujícím roce největší finanční dům v Čechách, sídlící v paláci na tehdejší Ferdinandově třídě (dnes Prezidium AV ČR), koupil usedlost číslo popisné 110 Palata s 12 hektary polí, pastvin, dokonce i s malým rybníčkem na jižním svahu ke Smíchovu. Tenkrát odtud byly na dohled statky Hybšmanka, Pernikářka, Fialka, Plátenice, Hřebenka a Klamovka a o kousek výš se rozkládala skoro pustá pláň se strahovskými lomy, kde za několik desetiletí vyroste obrovitý sokolský stadion.

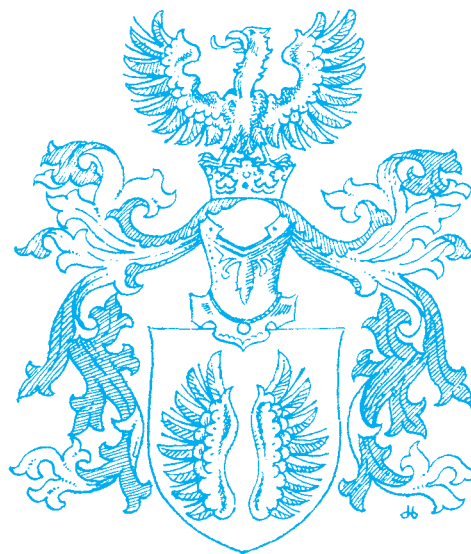


*Symbolika Spořitelny české*

TADY, NA SVAHU OBRÁCENÉM K SLUNCI, se po staletí dařilo vinné révě. Za Václava IV. a Vladislava Jagellonského byly tu dokonce vinice královské. A proč se jedné z nich odedávna říkalo Palata nebo Na Palatě? Kronikáři vždycky hledali přímou souvislost s římským pahorkem Palatinem, na němž stávaly královské a císařské paláce. Původ jména, připomínajícího slavné místo evropských dějin, byl však nejspíš o něco klikatější.

V první čtvrtině 17. století patřila zdejší vinice Janu Theodoru Sixtovi z Ottersdorfu, synovi někdejšího slavného českého právníka, historika a humanistického spisovatele Sixta z Ottersdorfu - obdivovatele anticé kultury, také však politika pronásledovaného za protihabsburský odboj. Jan Theodor krácel, možno říci důsledně, ve stopách svého otce. O sedmdesát let později byl jako jeden z vůdců stavovského povstání proti Habsburkům také on obžalován, ba dokonce odsouzen ke ztrátě hrdla. Jen hrou okolností neskončil svůj život mezi dvaceti sedmi českými pány na Staroměstském náměstí v červnu 1621. Díky přímluvě vlivných příbuzných ho v poslední chvíli odvedli z popravčího lešení zpátky do „arestu“ a pak ho „jen“ vyhnali ze země. Při konfiskaci domu v Celetné ulici a ostatního majetku přišel i o vinici Palata, která se tak prý nazývala podle jiné z ottersdorfských nemovitostí, domu se zahradou na Novém Městě, od Vltavy do kopečka, poblíž dnešní ulice Na Zderaze. Jan Theodor Sixt z Ottersdorfu dožil svůj život za hranicemi v Sasku a do Prahy se pravděpodobně už nikdy nevrátil. Název jeho vinice lidé však i nadále užívali. Nezanikl ani v době, kdy tu hospodařil (od třicátých let 17. století) jezuitský řád.

Třeba přiznat, že vinice Na Palatě v držení jezuitů docela vzkvétala. Původní malý viniční domek se postupně změnil v barokní usedlost s několika hospodářskými budovami, dokonce i s dispenzářem určeným k letnímu odpočinku členů řádu, kteří tu pobývali až do roku 1773, kdy císař Josef II. jezuitský řád zrušil.



*Erb Ottersdorfu*





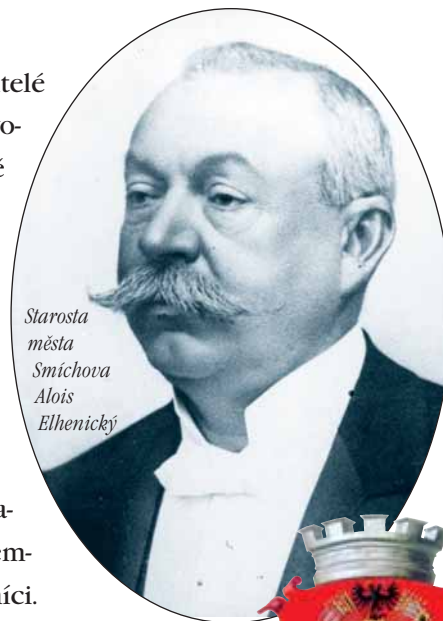
*Původní statek čp. 110 Palata*

DVĚ STĚ KROKŮ POD STATKEM Č.P. 110, který střídající se majitelé z pražských měšťanských rodin v průběhu 19. století upravovali, přistavovali a časem i rozdělili na Velkou (Horní) a Malou Palatu, začal se v létě roku 1891 hloubit do svahu hluboký zářez, na němž za půldruhého roku vyrostla budova Francisca Josephina.

Návrh velkolepé budovy domova pro nevidomé vytvořil architekt *Alois Elhenický*. Přípravné studie s jeho podpisem jsou dodnes pečlivě uchovávány v archivu ústavu. Autor velkých pražských staveb, jako například rozsáhlého komplexu jatek v Holešovicích, se ovšem od konce osmdesátých let (1888 - 1906) věnoval zároveň politické kariéře jako starosta Smíchova. Projekt, který vycházel z náčrtů a rozpočtů tehdejšího zemského inženýra Mayra, proto dokončovali a realizovali jeho spolupracovníci.

V reprezentativním komitétu stavitelů budovy, zamýšlené pro 86 chovanců (Pfleglinge), nemohl samozřejmě chybět zástupce hlavního investora. Odpovědným stavbyvedoucím se tedy stal ředitelský rada Spořitelny české architekt *Alfred Kirpal*. V dlouhé řadě jeho titulů je pro nás nejdůležitější ten, který jej teprve čekal. V roce 1893 je právě on zvolen prvním ředitelem, tehdy předsedou direktoria Ústavu pro zaopatřování slepců Francisco Josephinum.

Jednopatrová novorenesanční stavba palácového typu (také to možná do budoucna koresponduje se zavedeným názvem Palata), s osmdesátimetrovým průčelím, s nápadným středním rizalitem reprezentačního vchodu a rozměrnou kaplí v prvním patře, slibovala svým obyvatelům poměrně značný komfort. V zrcadlově navzájem si odpovídajících křídlech (mužském a ženském) se počítalo vedle velkých ložnic a menších pokojů s oddělením pro nemocné a s potřebnou kapacitou umýváren, koupelen a záchodů. V přízemí byly k dispozici rozměrné společenské místnosti, knihovna, hudebna a kuřárny. Umístění ošetrovatelského personálu umožňovalo bezprostřední kontakt s obyvateli. Střední stravovací trakt, který dotvářel tradiční půdorys budovy



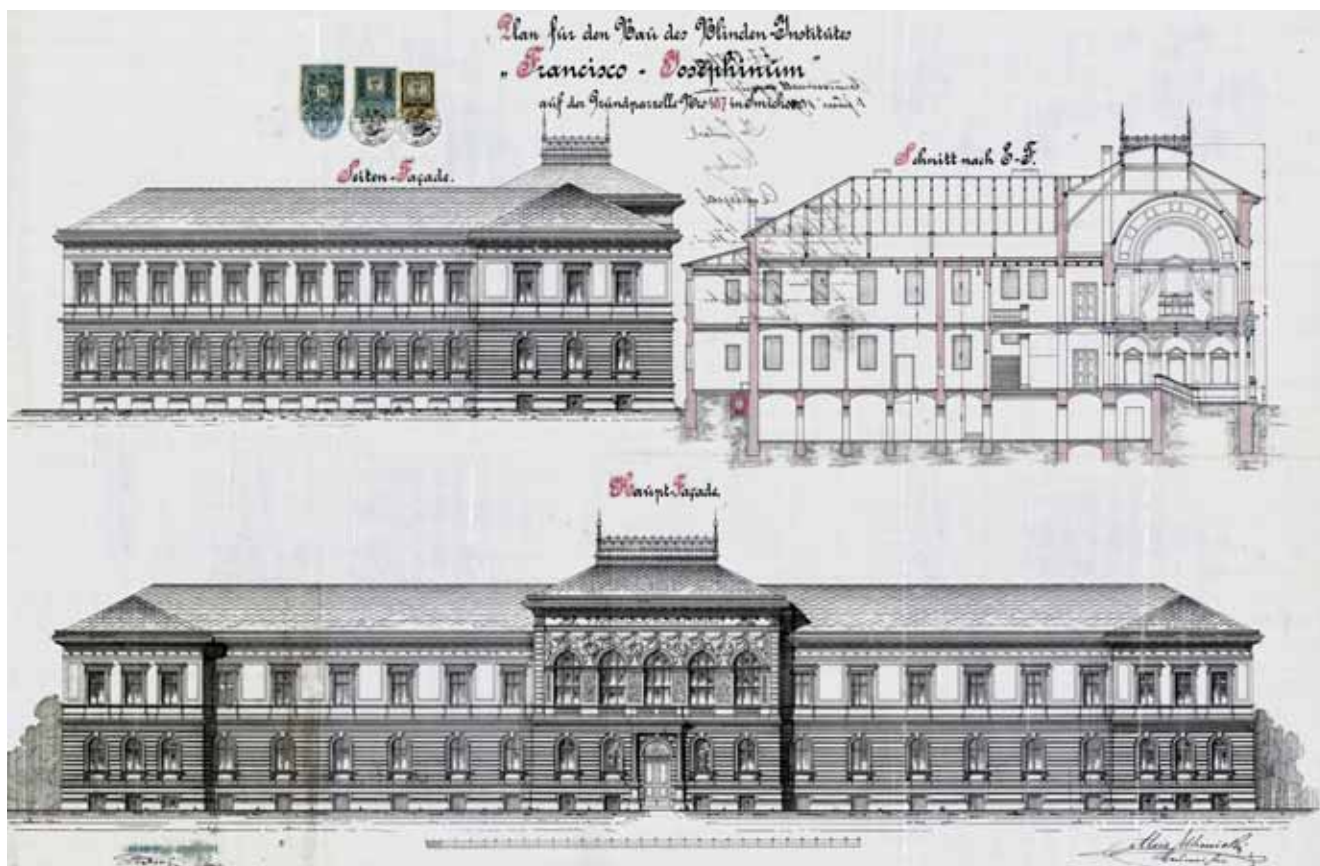
*Starosta  
města  
Smíchova  
Alois  
Elhenický*



do E (Elhenický?), byl koncipován podle dobově nejpřísnějších hygienických zásad. Kuchyně, přípravná a výdejna jídla byly odděleny od jídelny a už tehdy propojeny z patra do patra výtahem.

V celé své kráse, s ústředním topením a ostatním vnitřním zařízením, byla budova ústavu dokončena rychleji než se předpokládalo, už v zimě 1892-93. S obvyklou časovou rezervou před zahájením provozu musel se však odehrát akt úředního posvěcení zakládacích listin a dalších dokumentů.

*Návrh budovy Francisca Josephina*



# ZAKLÁDACÍ LISTINY

NEZBYTNÉ ZAKLÁDACÍ LISTINY Ústavu pro zaopatřování slepců Francisco Josephinum projednala a schválila valná hromada Spolku Spořitelny české v zasedacím sále svého reprezentačního sídla v neděli 12. února 1893. Poznamenejme, že v téže místnosti s monumentálním plátnem Vojtěcha Hynaise, kde se dnes konají nejvýznamnější shromáždění Akademie věd ČR.

Po přijetí návrhu devítičlenného ústavního direktoria mohly probíhat přípravy k otevření dokončené budovy bez jakýchkoli komplikací. V textu *Darovací listiny* se stvrzovalo, že Spořitelna česká věnovala ústavu částku 800 000 zlatých, z níž se zhruba 300 000 utratilo za pozemek se statkem, za stavbu budovy a její zařízení, výsadbu a oplocení zahrady. Podstatně větší suma - přibližně půl milionu zlatých, je složena v cenných papírech na správu a údržbu ústavu.

Další dokument - *Stanovy Ústavu pro zaopatřování slepců Francisco Josephinum* - vyhlášoval program a účel nového humanitárního zařízení: „poskytovat, jak to dovolí jeho prostředky, bezplatnou péči chudým dospělým, výdělků a vzdělání neschopným slepcům, kteří patří do Království českého“.

Přitom se nevykládá ani přijímání těch, „jimž jsou náklady na péči hrazeny, zcela nebo částečně, buď z jejich majetku, nebo z prostředků okresů, obcí a jiných korporací nebo soukromých osob“.

Taková alternativa ovšem dovolovala v dobách nedostatku finančních prostředků nadřazovat druhé, pragmatické hledisko prvnímu a vytvářela do budoucna vážný sociální problém. Prosperitě Palaty jako celku



Pozvánka na valnou hromadu Spolku Spořitelny české

*Budova Spořitelny české se zasedací síní ve 2. poschodí  
a titulní strana Stanov*



## Statuten

für das

von der böhmischen Sparcasse begründete

Blindenverforgungshaus

Francisco-Josephinum.





Plátno Vojtěcha Hynaise Paridův soud (1893) ze zasedací síně

**Podmínky,**  
pod kterými  
**FRANCISCO-JOSEPHINUM,**  
českou spojitelnou na Smíchově u Prahy pro zaopatření slepic zřízený ústav,  
své chovance přijímatí bude.

Ústav tento má dle § 2. stavby za účel, aby, pokud jeho prostředky vystačí, chydjím, dospělým, vylíhly i vzhledně nezobecným slepicím, do nácož obce království Českého při-  
řekajím, bezpečného zvlášťování stýká.

Děleš v ústavě dvoji mlata, huda ka i labové vylíhly i vzhledně nezobecné slepce v obstarání přijímání, kteří budou s to, úplné nebo částečně vylíhly na započetí sam-  
praviti, anebo učiti tak za ně okružy, obce a jiné společnosti, či osoby privátní.

Takéž mohou okružy, obce a jiné společnosti, anebo i osoby privátní zřizovati a  
ústavu vzhledně naučce k tomu cíli, aby chydí, vylíhly i vzhledně nezobecné slepce na ně při-  
řekají býti mohli.

Avšak při přijetí takové naučce je třeba výložené vytknouti, že kdyby výnos její na  
vylíhly za chovance nastal, nebude na ústavu náležitě doplňovati, nýbrž že v pádu tom  
zůstane naučce neobstarána, dokud náležitě výše neobstará.

Na náležitě těchto ustanovení se žádá, aby ti, kdo o bezpečné přijímání do ústavu se  
ucházejí budou, svou žádost následujícími doklady opatřili:

1. Křestním nebo rodovým listem;
2. listem domovským, z něhož by bylo zřejmo, že žádáto do některé obce králov-  
ství Českého přichází;
3. vypracovaným chudoby a zachovalosti;
4. vypracovaným lékařským, v němž učiněno bude:
  - a) že jest žádáto vylíhly i vzhledně nezobecné a pak odliš nezobecné tu navlečené rovnaké  
stáří, některé vada tělná nebo i duševní (na př. slabomyslnost, blbost a t. p.);
  - b) že byl očkován a z jakým výsledkem, jestli smatelný živý po očkování nebo stu-  
pěných neobstaráto;
  - c) že jest nezabývaná slepicí na chř. oči, čim olup, jakou nemocí, do jakého stupně  
(má-li ještě počít svleka, jestli mu možno pohyb rukou zmanžati, pesky počítati, anebo  
scházeti mu počít svěkla naproslo).

K tomu mají oni žádáto, kteří v některém ústavě, ať si pro vylíhování nebo zman-  
žání slepic pobýjí, dokladné vypracování přiložiti.

byl někdy obětován prvotní účel domova – být především azylem „chudých...výtědku a vzdělání neschopných...“

Stanovy samozřejmě určovaly pravomoci direktoria ústavu - v čele s předsedou Kirpalem, jeho zástupcem *R. M. Klarem* a dalšími, mezi nimiž byli advokát, vládní rada, univerzitní profesori medicíny a teologie, dvorní dodavatel a kurátor Spořitelny české. Členové této devítičlenné správní rady, kteří se shromáždili na svém prvním zasedání 25. února 1893, byli povinni stvrdit svými podpisy text jednoho z nejdůležitějších zakládacích dokumentů - *Nadační listiny Ústavu pro zaopatřování slepců Francisco Josephinum*. Svým závěrečným čestným prohlášením dne 1. července 1893 nadaci uvedli v život: „My, níže podepsaní, slibujeme a zavazujeme se..., že se budeme starat o udržení nadace a jistinu nadačního jmění z nejlepších sil... budeme pečovat o náležité, včasné a odpovídající navyšování výtěžku nadačního jmění...ve prospěch nevidomých Francisca Josephina.“

Na desítkách dalších schůzí direktoria, které probíhaly v místnostech původního statku s věžičkou, byla mimo jiné schválena pravidla každodenního ústavního života chovanců. Kromě tohoto textu *Domácího řádu* bylo třeba připravit a s potřebným předstihem zveřejnit kritéria přijímání neboli „*Podmínky, pod kterými Francisco Josephinum Českou spořitelnou na Smíchově u Prahy zřízený ústav své chovance přijímati bude*“.

Podle nejspíš vůbec prvního a ojedinelého dokumentu, vytištěného v obou jazycích - v němčině i v češtině, mají poddaní Království českého, hlavně ti, „kdož o bezplatné přijetí do ústavu se ucházejí budou“, povinnost: doložit svou totožnost rodným a domovským listem, připojit osvědčení o chudobě a také lékařské potvrzení, že dotyčný je „výživy i vzdělání neschopen“, a to buď pro vysoké stáří, „vadu tělesnou nebo i duševní (např. slabomyslnost, blbost atp.)“, dále že byl očkován, hlavně proti neštovicím, a že „jest nezhojitelně slepý na obě oči...“

První nevidomí, kteří splnili všechny podmínky, mohli se nastěhovat už koncem května 1893. Po vysvěcení kaple a celé budovy byl ústav 1. července provizorně otevřen.

# SPOŘITELNOU ČESKOU ZALOŽENÝ ÚSTAV PRO ZAOPATŘOVÁNÍ SLEPCŮ FRANCISCO JOSEPHINUM 25. LISTOPADU 1893

SPOŘITELNOU ČESKOU ZALOŽENÝ ÚSTAV pro zaopatřování slepců Francisco-Josephinum zahájil oficiálně, slavnostně a definitivně svou činnost s úplným dvacetičlenným personálem, a zatím pro 27 žen a 15 mužů, dne 25. listopadu 1893. Od tohoto data existuje s jistými peripetemi podnes.

Noviny tenkrát psaly o zásluhách Spořitelny a pěly chválu na moudrého panovníka. Ty české byly v kladném hodnocení nesrovnatelně stručnější než německé. Některé se o slavnosti nezmiňovaly vůbec. *Pražský deník* otiskl informaci o novém ústavu pro slepce na Palatě až jako čtvrtou z drobných Zpráv z Prahy a venkova. Uvedl částku, za níž Česká spořitelna budovu pořídila, dále citoval poslední slova slavnostního projevu ředitele a vyjmenoval nejvýznamnější hosty, na prvním místě místodržitele Thuna, který, jak se praví na závěr, měl prý toho dne ještě další úřední povinnosti: navštívil okresní chorobinec smíchovský a prohlédl si také místní park zřízený rytmistrem, dodejme, že s hezky českým jménem Doubek.

O tom, jak aktuální politika předznamenávala hodnocení, svědčí zcela rozdílná sdělení *Národních listů a Bohemie*. České noviny co možná nejstručněji konstatují, že „Ústav pro slepce na Smíchově...byl včera slavnostně otevřen u přítomnosti zeměpanských, obecních a okresních úřadů“. Zato německý deník Bohemia představuje ve více než celostránkovém redakč-



*Dobový pohled na Palatu*



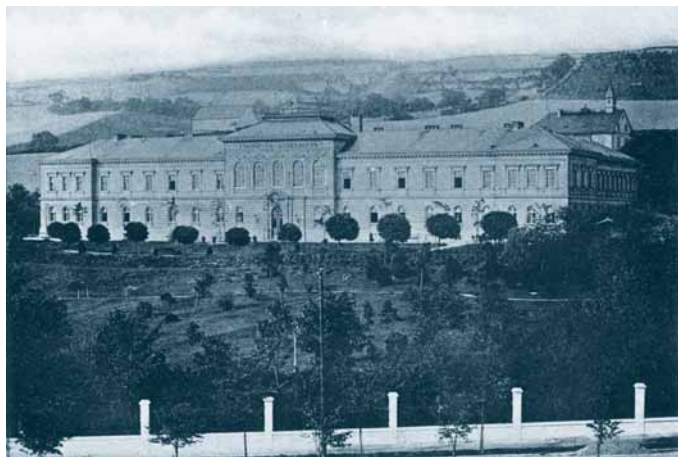
ním článku Otevření Ústavu pro zaopatřování slepců na Smíchově jako hlavní událost dne. Díky tomu si dnes dokážeme představit průběh události do všech podrobností.

Po úvodním připomenutí všech nesporných zásluh Spořitelny, hlavně o Rudolfinum, a nyní o Palatu, reportér uvádí čtenáře nejdřív do reprezentačních prostor ústavu. Začíná v kapli, kde se obdivuje bohaté výtvarné výzdobě, hlavně obrazům pražského malíře Karla Krattnera - lunetě s motivem Krista uzdravujícího slepce a oltářnímu obrazu Madonny s dítětem, jíž vzdávají úctu slepci. Odtud, z prvního patra centrální části, se vrací zpátky do vstupního vestibulu - k reliéfu císaře Františka Josefa I. z bílého kararského mramoru a třem darovacím deskám připomínajícím uctívání státní svátek, dále usnesení valné hromady Spolku Spořitelny české z 25. listopadu roku 1888 a jména zasloužilých členů direktoria.

Je dopoledne 25. listopadu 1893 a do vyzdobené budovy, před níž se tyčí šest mohutných stožárů s vlajkami v říšských, zemských a bavorských barvách, vcházejí oficiální hosté. Ve slavnostním sále v přízemí vlevo, tam, kde o několik let později stane sám patron ústavu, císař Rakousko-Uherska, se shromažďují vysocí úředníci Spořitelny české - Böhmische Sparkasse, hlavní představitelé města Smíchova a okresu Smíchov, přední zástupci policejní správy a místní duchovní. Jsou tu i všichni zaměstnanci ústavu. Úderem jedenácté hodiny vchází host nejvýznamnější, císařův zástupce v Praze, místopředseda Thun, oficiálně Jeho Excelence hrabě Franz Thun - Hohenstein, a to za doprovodu okresního hejtmána a všech členů ředitelství Francisca Josephina.

Ve slavnostním projevu vrchního ředitele Spořitelny české Ernsta Theumera se znovu podrobně připomínají všechny souvislosti státotvorného humanitárního činu největšího finančního domu. Není opomenuto veřejné ocenění zásluh několika přítomných osobností, zvláště pak předního člena stavebního komitétu, ředitelského rady Spořitelny české a prvního ředitele





Francisca Josephina A. Kirpala, také však ředitele Klarova slepeckého ústavu R. M. Klara, a to za „obětavé působení v průběhu příprav“. Velká slova poděkování se snášejí na hlavu „vstřícného pana starosty“ Smíchova, téhož muže, který je vzápětí výslovně pochválen za vykonané dílo jako zasloužilý stavební podnikatel Elhenický. Ředitelův projev se působivě uzavírá – podle všech dobrých pravidel rétoriky – oficiálním gestem a zároveň velmi osobně laděnými vyznáními, přáními a proklamacemi o širokém mravním významu dovršeného díla, a také, jak to vyžadoval protokol, o bezvýhradné

podpoře politického statu quo: „Já..., který toto místo milosrdenství a jeho správu... kladu s důvěrou do rukou ctěného ředitelství a slavnostně prohlašuji Spořitelnou českou založený Ústav pro zaopatřování slepců Francisco Josephinum za otevřený, připojuji přání, ať se ctěnému ředitelství v nejpilnější míře daří ... tento dům dovést k jeho účelu jako místo zmírnění neštěstí našich chudých slepců a zároveň jako pomník trvalé věrnosti a neuhaslitelné lásky a vděčnosti vůči našemu nejmilostivějšímu císaři.“ Závěrečné vystoupení místodržitele Thuna vyznívá, jak se patrně předem očekávalo, manifestačně – jako vrchol slavnosti. „Krásné veliké dílo určené chudým, jimž Bůh odepřel nejdrahocennější dobro - zrak“, řečník hodnotí jako projev věrnosti a oddanosti císaři. Vlastně se jím jen naplňují záměry „našeho vznešeného monarchy“. Údajně „my všichni ... svým nevidomým chceme přispět, abychom jejich úděl co možná ulehčili“, což je dáno příkladem panovnickovým. Jemu, „který s vřelým otcovským srdcem soucítí se svými národy“, má být po řečníkově příkladu provolána sláva. A tak se, podle Bohemie, v tu chvíli opravdu Palatou rozléhá „nadšené provolávání slávy“.

Na sám závěr se znovu vracíme do ústavní kaple, kde se mezitím shromáždili chovanci a kam po prohlídce budovy přišli i hosté. Zahřměly varhany a sbor spřáteleného Klarova slepeckého ústavu zazpíval národní hymnu, rozumí se hymnu národů Rakouska-Uherska, Zachovej nám, Hospodine, císaře a naši zem.



*R. M. Klar*

POZORNÉMU ČTENÁŘI NEUNIKLO, že na druhé, odborně však nejvyšší místo direktoria nového ústavu, usedl *Rudolf Maria Klar*. Proč tomu nemohlo být ani jinak? Pokud bychom listovali v pomyslné kronice pražských slepeckých ústavů předminulého století, určitě by na žádné stránce nechybělo jméno některého z členů rodiny Klarů.

R. M. Klar (1845-1898), právník a vysoký úředník místodržitelství, v devadesátých letech okresní hejtman, především pak až do konce života ředitel Klarova ústavu pro zaopatření a zaměstnání dospělých slepců v Čechách, dlouholetý organizátor systematické péče o nevidomé, patřil na konci 19. století k nejvýznamnějším evropským odborníkům ve svém oboru. Pocházel z rodiny pražských intelektuálů, jejíž členové věnovali mnoho své životní energie a většinu finančních prostředků ve prospěch lidí zdravotně postižených, především slepců.

Děd *Aloys M. Klar* (1763-1833), rodem ze severočeského Úštěka, gymnaziální profesor v Litoměřicích, univerzitní profesor klasické literatury a dokonce děkan filozofické fakulty pražské univerzity, spoluzakládal v roce 1807 Hradčanský ústav slepců (Soukromý ústav pro výchovu a léčení na oči chorých a chudých slepých dětí) v Loretánské ulici. Po jistou dobu ho i vedl a osobně dotoval. V roce 1832 založil – pod záštitou předních osobností pražské intelektuální a společenské elity – svůj vlastní soukromý Ústav pro zaopatřování a zaměstnání dospělých slepců v Čechách. Syn *Paul Aloys Klar* (1801-1860) vystudoval sice práva, ale pokračoval v otcově odkazu spolu se svou manželkou Karolinou Marií, pocházející ze starého českého rodu Vratislavů z Mitrovic, matkou R. M. Klara a publicisty, spisovatele a později univerzitního profesora germanistiky

Alfreda Klara. Provedl slepecký ústav všemi existenčními úskalími a získal mu přirozenou autoritu veřejnosti. Především jeho přičiněním se chovanci ústavu mohli nastěhovat už v roce 1844 do velkolepě koncipované, byť tehdy ještě ne zcela dokončené budovy Pod Bruskou, na dnešním Klárově. Sám těžce nemocný, získával peníze na pomoc svým bližním nelehce - jak se sám vyjádřil, tvrdým bojem „železnou rukou v sametové rukavičce“. Jako vydavatel literárního almanachu Libussa a spolupracovník Jungmannův či Hankův patřil mimo jiné k významným postavám českého národního obrození.

Mladý R. M. Klar postupně převzal vedení slepeckého ústavu, nazvaného rodovým jménem, v sedmdesátých letech. A byl to právě on, kdo v Čechách zorganizoval v letech 1874, 1884 a 1894 systematické sčítání slepců, při němž se napočítalo téměř dvojnásobné množství pomoci potřebných nevidomých lidí (kolem 4000) než uváděly oficiální statistiky. R. M. Klar pozorně sledoval činnost zařízení pro slepce v okolních zemích a v roce 1889 svolal do Prahy vůbec první evropský sjezd učitelů slepců. Hlavně však promýšlel a realizoval péči o nemocné, jako - dnešním jazykem řečeno - propojený funkční systém. Zřídil například první mateřskou školku pro nevidomé děti a na základě dohody s Hradčanským ústavem umožnil nevidomým školákům pokračovat po skončení základního vzdělání rovnou v Klarově ústavu, kde se žáci vyučili řemeslům, nebo mohli pokračovat v dalším vzdělávání, často hudebním, a byli tak do budoucna schopni samostatné obživy.



*Budova Klarova ústavu Pod Bruskou*

Pro ty, jejichž zdravotní stav a věk neumožňovaly začlenění do praktického života, Klar připravoval zaopatřovací ústav, který se, díky jeho politické, odborné a diplomatické aktivitě, doopravdy dočkal své realizace na Palatě.

Podle jedné verze (uváděné v publikaci 100 let Klarova ústavu v Praze z roku 1933) myšlenka sesterského zaopatřovacího ústavu pro starší, práce a vzdělání neschopné slepce, dostala reálné obrysy někdy počátkem roku 1888 - při návštěvě vysokého úředníka mís-

todržitelství a zároveň místoředitele Spořitelny české v Klarově ústavu. Klar, který věděl o chystaném humanitárním záměru ředitelství finančního domu, prý tehdy svého hosta o účelnosti svého projektu přesvědčil. Argumentoval tím, že jedné skupině nevidomých se umožní prožít a dožít život v důstojných podmínkách a druzí dostanou příležitost vzdělávat se ve specializované instituci, a to na nesrovnatelně vyšší úrovni odborné a „technicky výcvikové“. Podle nekrologu z roku 1898 „vzácná dobrota srdce, projevující se bohatou zkušeností dlouholetého ředitele Klarova ústavu, nejzásadněji ovlivnila založení a zřízení Francisca Josephina.“ R. M. Klar se „podílel na předběžných poradách a přípravných krocích, stejně jako později na provádění plánů připravených za jeho dělné a obětavé spolupráce, a také neúnavně propůjčoval své síly ušlechtilé nadaci“.

V přemíře hodnotících přívlastků a superlativů smutečního projevu nezaniká zmínka o jedné z nejcennějších vlastností Klarova charakteru. Ústav Francisco Josephinum mohl každodenně tiše, neokázale a zajisté bez velkých gest plnit svůj smysl a účel proto, že byl „z velké části zásluhou skromného a nezištného působení zesnulého vybaven“. V té souvislosti připojme ještě svědectví současníků: spoluzakladatel Palaty R. M. Klar podle nich krátce před svou smrtí vyslovil nejskromnější přání, že „chtěl by mít na pomníku nápis ‚Zde odpočívá přítel lidí‘. Nic jiného. Je přece vedlejší, jak jsem se jmenoval a čím jsem byl, neboť cenu mělo pouze to, že jsem lidi miloval.“



*Rodina Klarů v padesátých letech 19. století*

# JEDEN DEN NA PALATĚ

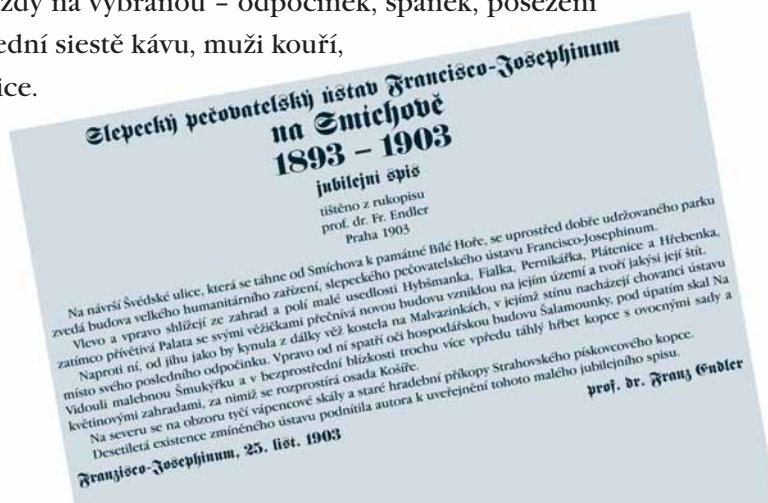
**KRONIKÁŘ PRVNÍCH LET** Francisca Josephina nemohl nezaznamenat, co všechno se tehdy změnilo k dobrému pro nevidomé u nás. Už jen to, že počet přijatých do ústavu se v prvním desetiletí téměř zdvojnásobil a dosáhl víc než sto dvaceti lidí. Poněkud komplikovanější to bylo se zvyšováním počtu pečovatelského personálu.

První historiograf Francisca Josephina, ústavní duchovní Franz Endler, popisuje, u příležitosti desátého výročí otevření v roce 1903, život chovanců bezmála jako idylický. Případá mu jako „milý, dobrosrdečný, veselý,... život velké rodiny“. Napůl světský, napůl klášterní, v krásném prostředí uprostřed velkého nádherného parku s dobře udržovanými pěšinkami a s korzem pro nevidomé. Uvnitř jsou k dispozici rozměrné pracovny pro denní aktivity žen a na druhé straně mužů, společenské místnosti s klavírem, harmoniem a dalšími hudebními nástroji, ale také s orchestrionem, ba dokonce gramofonem. Ozdobou je kaple - perla ústavu, s varhanami. Všechno to přispívá k příjemnému pocitu domova, kde se s lidmi jedná „přátelsky a láskyplně, jen v případě potřeby s vážností a přísností“. Bez komentáře zůstává, dnes sotva představitelné, tehdy však zcela obvyklé, ubytování chovanců v ložnicích „pro dvacet i více lidí“.

Den se tenkrát v ústavu počínal údery zvonu v šest hodin nebo v půl sedmé. Před snídaní je ranní modlitba, pak je možné se projít po chodbách či v parku nebo počkat, až zazní další zvon, který vyzývá k předčítání novin a knih, nejprve v němčině a potom v češtině.

Modlitbou začíná i končí oběd. Po něm má každý na vybranou - odpočinek, spánek, posezení s ostatními nebo procházku. Ženy dostávají k odpolední siestě kávu, muži kouří, hrají karty, šachy, dokonce i kuželky a baví se o politice.

Zvláštní oblibě prý se tenkrát těšilo - podívejme se, skoro jako dnes! - odpolední zpívání. Často bylo zároveň přípravou na zpívanou mši v kapli nebo na příští koncertní vystoupení v zahradě.





Část mapy Smíchova z roku 1896

O svátcích jako je Masopust, ale také o místní pouti nebo posvícení, přišla na řadu dokonce i taneční zábava.

Večeři pravidelně předcházela modlitba a po ní následovala pobožnost. Pak už byl čas na vypravování příběhů ze života a volnou zábavu, až do ohlášení nočního klidu.

“Ó tihle šťastní nešťastní!“, poznamenává kronikář. Někteří prý by považovali za krajní netaktnost, pokud by je někdo kvůli jejich osudu politoval. Snad ani umírání a smrt je nemohly zaskočit, píše, neboť každému se dostalo náboženské útěchy. Pěvecký sbor mu zazpíval na rozloučenou a někteří ho doprovodili na poslední cestě, třeba až na hřbitov na Malvazinkách.

Pohádka? Nebo tomu tak do posledního písmene a vždycky bylo? Nechtějí být přání otcem myšlenky! Přece jen však. Nebyla Palata alespoň pro někoho dokonalým rájem? Třeba pro ty, kteří, jak napsal jeden z jejich ředitelů, se sem dostali „z nepředstavitelně žalostných a strastiplných poměrů, z nejtěžší bídy a nelitostného zacházení, kde jejich smrt byla očekávána jako osvobození od břemene“?

# NÁVŠTĚVA CÍSAŘOVA

NAPJATÉ OČEKÁVÁNÍ A VZRUŠENÉ KOMENTÁŘE vyvolávaly na Palatě návštěvy zvenčí. Přicházeli umělci, církevní hodnostáři, dokonce pražský arcibiskup, ale také představitelé moci světské – místodržitel, jednou členové panovnické rodiny, císařovi synové. Vznešení návštěvníci většinou nepřišli s prázdnou. Někteří přispěli do rozpočtu, jiní ústavu věnovali více či méně praktické dary, které byly na oplátku náležitě veřejně prezentovány či jinak zhodnoceny. Císařský rada Franz Waldeck z Waldriedu, který dal ústavu „velký dobře znějící orchestrion“, je vzápětí odměněn alespoň funkcí v ředitelství Francisca Josephina.

Nepřekonatelným vrcholem se samozřejmě stala návštěva samotného rakousko-uherského mocnáře, císaře Františka Josefa I, uctívaného patrona Francisca Josephina, při oficiálním pobytu v Praze v polovině června 1901.

Reportéři dobových deníků do všech podrobností popisovali každý panovníkův krok a pateticky sdíleli nadšení statisíkových davů, které se sjely do hlavního města království. Psali o slavobranách, špalírech, vlajkoslávě a třeba i o velké svatováclavské koruně připevněné na nedávno dokončenou petřínskou rozhlednu (František Josef I. se ale stejně nenechal korunovat českým králem). Neuniklo jim ani císařovo setkání s chovanci na Palatě.

Zpravodaj *Hlasu národa* ze 17. června se až zalyká vzrušením při líčení panovníkovy cesty ekvipáží z místa položení základního kamene ústavu hluchoněmých na Smíchově, mezi žerděmi s vlajícími pra-





pory, špalíry spolků a školní mládeže, nahoru k Francisco Josephinu. Tam už čekal vrchní ředitel Spořitelny české – Böhmische Sparkasse a zároveň předseda direktoria ústavu v jedné osobě, za jeho zády seřazení chovanci a personál. Jeho slavnostní řeč s dlouhým výčtem zásluh finančního domu a závěrečnými provoláními „Bůh ochraňuj Jeho Veličenstvo,... Bůh zachovej...! Ať žije...! Hoch, hoch, hoch!“; pak několik císařových vlídných slov venku i uvnitř, zápis do pamětní knihy, setkání s duchovním v kapli za sborového zpěvu národní (?) hymny čtyřiceti chovanci, to vše se odehraje v průběhu přesně dodržených dvaceti minut od tři čtvrtě na dvě odpoledne. Pomalejší čtenář reportáže Hlasu národa četl text nejspíš podstatně déle. Mohl se trochu pozdržet u aktuálních, bezděčně komických epizod takzvaně „ze života“, někdy i situací tak trochu reklamních, například že „dnes budou mít chovanci dobrý oběd, k němuž obchodník Kasík z Platejzu daroval několik set cukrovinek s otiskem hlavy Jeho Veličenstva“. Ti, jichž se osudy ústavu na Palatě opravdu týkaly, si ovšem všimli mezi balastem slov především poznámky o tom, že Česká spořitelna „v pocitu radostného vzrušení nad prokázanou poctou návštěvy Jeho Veličenstva“ věnovala na přilepšenou 50 000 korun.



Na rozdíl od poněkud servilního Hlasu národa si referent jiných novin, *Národní politiky*, počínal ve zprávě o císaři na Palatě daleko strídměji. Jen stručně, až stroze, konstatoval císařovu spokojenost s účelným a pěkným zařízením. Chovanců, kteří císaře vítali hymnou (o hymně národní ani slova), napočítal jen 12. Také jeho však daleko překonávalo sršaté popíchnutí *Národních listů*, které slavnostní výzdobu, velká slova a gesta kolem návštěvy Fancisca Josephina shrnuly do průhledně ironické věty: „Budova byla obklíčena černožlutou dekorací“. Brněnské *Lidové noviny* dokonce v širší souvislosti s návštěvou císařovou vyzývaly: „Nestavme Potěmkinových vesnic!“ Jak přitom nevzpomenout na satirické výpady proti „rakušákům“, hurávlastencům a národním frázistům z téže doby ve verších básníka J. S. Machara. K účasti této osobnosti české kultury v dalším pokračování příběhu Palaty, i když pohříchu poněkud jiného druhu, se ještě dostaneme.

# OCHRANNÁ RUKA ŘEDITELE SPOŘITELNY

PADESÁT TISÍC OD ČESKÉ SPOŘITELNY u příležitosti císařovy návštěvy neznamenal ovšem v životě obyvatel Francisca Josephina nijak zásadní obrat. Na první pohled vysoká dotace byla po měnové reformě už v korunách, nikoli ve zlatých, tedy v poměru jedna ku dvěma. Představovala však přesně tak velký příspěvek, aby vyrovnal rozpočtový schodek a umožnil ústavu poměrně klidnou existenci.

Nepodléhejme iluzi, že výnosy nadace, příspěvky chovanců, platby obcí, měst a zastupitelství ve prospěch nemajetných příslušníků - většinou jen mizivé, nebo také výnosy z prodejů a pronájmů, mohly každoročně pokrýt víc než jen zlomek výdajů.

O spolehlivém, i když nijak nadměrně komfortním zajištění náročného provozu Francisca Josephina rozhodovala tedy Spořitelna česká - Böhmische Sparkasse, jmenovitě mimořádná přízeň a diplomatické umění dlouholetého jejího vrchního ředitele, a po jistou dobu i předsedy direktoria Francisca Josephina, Ernsta Theumera. Pro toho, kdo jako nejvyšší představitel finanční instituce slepecký ústav na Palatě kdysi otevíral, byly dobré vztahy Spořitelny české k Franciscu Josephinu „svědectvím o tom, jak je (Spořitelna) srozuměna s rozhodujícími zásadami a cíli vedení ústavu, který tak usilovně podporuje“.

Při rozloučení s tímto příznivcem Palaty (v roce 1904) uzavíral řečník rozsáhlý výčet ředitelových zásluh náležitou chválou, jak uměl vytvářet vztah Spořitelny a Francisca Josephina na jistotě, že „šlechtná matka nikdy neopustí své dítě. Jeho přesvědčení ho nikdy nezklamalo“, praví se v nekrologu, „ušlechtilá matka se o své dítě věrně starala.“



*Detail ze vstupní haly Spořitelny české, dnes knihovna AV ČR*

V DALŠÍCH LETECH DRUHÉHO DESETILETÍ od založení se ani Franciscu Josephinu nevyhnuly existenční problémy. S ničím však nelze srovnat katastrofické poměry za první světové války.

Už po prvním válečném roce se vedení ústavu obrací na „vznešenou zakladatelku“ s úpěnlivou prosbou, „aby pomohla vyjít z hospodářských potíží, které přivodilo mimořádné zdražení všech potravin a jiného spotřebního zboží“. Kritická situace nutila zamítat všechny žádosti o přijetí, takže se počet obyvatel neustále snižuje, až ke konci války poklesne na téměř poloviční.

Smrt „nejvyššího ochránce“ a patrona císaře Františka Josefa I. v roce 1917 vyvolává ve Franciscu Josephinu, jak se uvádí, smutek „hluboký a opravdový“. Ten rok však je zároveň tak „těžký a plný starostí...“, že při vši spořivosti nebylo v žádném případě možné se vyrovnat s rostoucími náklady. U koho jiného než u Spořitelny lze zaklepat s prosbou o „další finanční oběť“, která už, jak se upozorňuje, „nemůže být žádnými opatřeními administrativní správy kompenzována“.

V předposledním roce války, podle ředitelství, „péče o slepce v ústavu poklesla pod nejnižší možnou mez, do té doby ještě považovanou za únosnou“. „Ke všem nekonečně se zvětšujícím potížím minulého roku“, uvádí se dále, „se letos přidružila jako nejhorší ze všeho starost o vytápění“. S velkými komplikacemi pro život nevidomých jsou prý alespoň ložnice částečně vyhřívány železnými kamínky.

Ani v době krajního nedostatku všeho pro život nezbytně potřebného nepřestalo vedení ústavu udržovat víru a naději v obrat. Výroční zpráva za rok 1917, podepsaná předsedou a místopředsedou direktoria, volí k tomuto účelu formulace až nečekaně poetické. Pokud by je četl oficiální český historiograf z padesátých nebo sedmdesátých let 20. století, možná by v těchto nevinných slovech hledal průhledný jinotaj. Nicméně, co je psáno, to je dáno. Jak se tedy direktorium snažilo na konci války probudit v obyvatelích téměř už ztracenou naději? „Pokud ještě něco posiluje ochabující vůli k vytrvání, pak je to naděje, že z ranních červánků, svítajících od nynějška na východě, přece jen konečně vystoupí vzhůru vroucně vytoužené slunce míru“.

Na východě vypukla za nezanedbatelné podpory Němců ruská revoluce, ale odehrávaly se tam také boje českých a slovenských legionářů, jimiž se přiblížil vznik samostatné republiky. Vroucně vytoužené slunce míru pak opravdu vysvitlo i nad obyvateli Francisca Josephina, nyní už jen Spořitelnou českou založeným Ústavem (nebo také Útulnou) pro zaopatřování slepců na Smíchově u Prahy. Tíživé válečné poměry se však nezlepšily zdaleka tak rychle, jak se předpokládalo. Ještě několik let po válce ústav dál zápasil o existenci.

1918

## ÚSTAV PRO ZAOPATŘOVÁNÍ SLEPCŮ NA SMÍCHOVĚ - PALATA

ZMĚNA FRANCISCA JOSEPHINA v Ústav pro zaopatřování slepců na Smíchově u Prahy se v prvních měsících po 28. říjnu 1918 projevila vlastně jen v názvu. V jednom ohledu však přece jen došlo k obratu okamžitě. Ústav s českými a za války především německými obyvateli, vedený povětšinou německým direktoriem a podporovaný finančním ústavem s německým vedením i názvem, opustil z moci úřední, vlastně přes noc, dosud převažující způsob komunikace v němčině a nahradil jej dvojjazyčným, českým a německým. V té souvislosti uveďme, že *národnostní otázka* do té doby nehrála ve Franciscu Josephinu, pokud je známo, podstatnější roli. Dominance německého živlu v běžném životě obyvatel ústavu, v jejich denním režimu, nevyvolávala vyhrocené projevy národní nesnášenlivosti tak jako krátce po smrti R. M. Klara v ústavu na Malé Straně. Tamější vedení se v roce 1899 dokonce stalo předmětem interpelace v Zemském sněmu a následujícího přetřásání v novinách - kvůli údajnému německému nacionálnímu protekcionismu, diskriminaci neplatících (českých) chovanců, defraudacím atd.

Předsedové direktoria Francisca Josephina ve svých, tehdy samozřejmě německy psaných zprávách o činnosti, raději co možná nejvíc zdůrazňovali obecně lidské poslání ústavu a fakta o přednostech dominantního národa ponechávali v pozadí. Práce, která „neviděna celým světem vykonává se tu při vlídné činnosti pro nešťastné naše nemajetné bližní“, píše se v komentáři ke shrnujícím přehledům ještě v roce 1918. Ve statistikách ústavu se národní příslušnost, na rozdíl od náboženského vyznání (katolického, protestantského a izraelského), většinou ani neuváděla. Jen někdy na konci druhého desetiletí trvání ústavu (v roce 1912) se připomíná že ze 119 osob je polovina českého a polovina německého původu. Poměr jedna ku jedné zajisté zdaleka neodpovídal výsledkům posledního Klarova sčítání nevidomých a favorizoval vládnoucí menšinu.

Dlužno konstatovat, že v nacionálně vypjaté atmosféře po převratu v roce 1918, stejně jako v dalších letech republiky, se vedení Palaty dařilo otupovat ostré hrany národnostních střetů s opačným znaménkem.

Ani ke zmíněné proměně v užívání komunikačního jazyka přece nedošlo radikálním obratem o sto osmdesát stupňů. Kromě toho novým předsedou, i když jen „t.č.“, se stal v roce 1919 náměstek z dosavadního německého vedení, emeritní ředitel Ringhofferových závodů na Smíchově K. Kletetschka, a ten zůstal v ředitelství i po volbě definitivního českého předsedy, když byl úředně stanoven poměr mezi Čechy a Němci pět ku čtyřem. A pokud během meziválečného období na Palatě postupně převážili čeští nevidomí nad německými, pak to mimo jiné souviselo i s kapacitou regionálního ústavu v tehdy pohraničním Ústí nad Labem.

Neměli bychom opomenout ani okolnost, že mezi dárci a přispěvateli do rozpočtu ústavu se během obou desetiletí první Československé republiky objevovali vedle sebe příslušníci obou národů, soukromníci i veřejní činitelé, podnikatelé, majitelé realit a obchodníci - čeští jako němečtí. Nakonec tedy jediný, kdo se dopustil hrubé diskriminace vůči německým nevidomým v česko-německé Palatě byli paradoxně sami Němci. Když hitlerovské Německo po tzv. Mnichovské dohodě z podzimu roku 1938 horečně obsazovalo pohraniční území Československé republiky, nikoho z vysokých byrokratů Třetí říše nezajímalo osud nevidomých Němců Na Palatě, kteří rádobý legálním aktem ztratili podle platných Stanov ústavu (jako příslušníci jiného státu) právo na střechu nad hlavou. Možná však, že se to z jejich strany považovalo za nezbytnou národní oběť, neboť s 15. březnem 1939 a okupací se patrně předem počítalo. Nepředbíhejme však a vraťme se tam, odkud jsme odbočili.



Plakát Vojtěcha Preissiga

# ZÁPAS O EXISTENCI

V PRŮBĚHU PRVNÍHO ROKU Československé republiky zůstává na Palatě ještě dlouho vše při starém. Předseda a místopředseda ředitelství adresují valné hromadě České spořitelny stejně pokornou prosbu, jako by se ve srovnání s válečnými léty vůbec nic nezměnilo: „...jako minulého roku museli jsme se dožadovati štědrosti a velkodušnosti šlechtné zakladatelky naší měrou nejhojnější..., aby nedošlo ke zkázonosnému uzavření ústavu“. Prosebný tón výroční zprávy z následujícího roku zní snad ještě naléhavěji.

V nejvyšší nouzi, kdy Česká spořitelna je s to poskytnout jen dílčí výpomoc, nikoli tolik, co by bylo zapotřebí, a kdy se zdá, že už tak zdecimovaný ústav s třiašedesáti klienty opravdu „bude museti pro nedostatečnost vlastních peněz svou činnost zastaviti“, přijde nakonec pomoc „shůry“, od orgánů Československé republiky. Ve prospěch Palaty zasáhnou zemské a státní orgány, mimo jiné i příslušná ministerstva. Jak se brzy ukáže, jejich pomoci bude zapotřebí i v příštích létech. Ostatně nebylo to tak docela zadarmo. Čtyřicet tisíc korun vyplácí například po jistou dobu ministerstvo zahraničí vlastně jako nájem za 11 místností Palaty pro Ukrajinský internát studentský. Po odchodu Ukrajinců částka zajisté citelně chybí.

Ani země, ba ani stát nebyly tehdy s to humanitárněmu zařízení zajistit jistotu přežití natrvalo. Ještě v polovině dvacátých let posílá Zemský správní výbor České spořitelně naléhavou žádost, „aby vzhledem ke svému poměru k ústavu a k jeho eminentně všeužitečnému poslání, přispěla každoročně ze svých výtěžků větší částkou než doposud a ústav byl postupně vybaven z tíživého zadlužení“.

Bezprostředně následující příznivá reakce České spořitelny ústavu opět pomohla vymanit se z nejhoršího. Každoroční součet všech dotací, darů a příspěvků mu tehdy totiž nestačil ani na splácení půlmilionového hypotéčního dluhu, k němuž se předtím zavázal.

Česká spořitelna poskytla potom ještě další citelné finanční injekce, například ke stému výročí svého založení, a nezůstalo jen u nich. Za dvacet let republiky vložila do ústavu nevidomých na Palatě víc než milion dvě stě tisíc.

# BŘEMENO RAKOUSKO–UHERSKÉ MINULOSTI?

SVÍZELNOU FINANČNÍ SITUACI ÚSTAVU provázely ještě jiné, neméně závažné problémy. Po 28. říjnu 1918, jako po každém převratu, se na scéně vynořili horlivci, kteří údajně v zájmu upevnění nových národních a republikánských poměrů, často však jen v zájmu svém vlastním, požadují co nejdůslednější vyrovnání s rakousko-uherskou minulostí. V případě Palaty je iritovalo hlavně to, že slepecký ústav nesl po čtvrtstoletí jméno mocnářovo.

Také někteří pragmatičtí úředníci České spořitelny se dva roky po válce nechali slyšet, že by se jejich finanční ústav měl zříci svého chráněnce a „prodati státu nemovité jmění Nadace Českou spořitelnou založeného ústavu slepců“, údajně „pro nepříznivý...stav financí, který... nedovoluje očekávat, že se v dohledné dobělepší“.

Přání se stává otcem myšlenky a poněkud zvláštní transakce je s neuvěřitelnou rychlostí Zemskou správou schválena a vzápětí také realizována. Polovinu Palaty hned nato obsazuje, nejspíš však bez dodržení právních lhůt, ozbrojená moc nového státu - četnictvo. Téměř beznadějnou situaci není s to vyřešit žádný z pokusů o kompromis ze strany ústavu, ani ten, který předpokládal alespoň společné užívání ústavní kuchyně. Přesto nakonec dojde k obratu.

Do té doby málo známý pražský advokát *Karel Urbanec* oznamuje půl roku po rozhoření sporu o Palatu „mateřskému ústavu České spořitelně“, že z moci Nejvyššího správního soudu „se rozhodnutí o zabrání zrušuje“. Proč však je v úředním oznámení finanční dům důvěrně titulován „mateřským ústavem“? Urbanec v té době působí už totiž jako valnou hromadou České spořitelny zvolený předseda ředitelství, jímž bude až do roku 1948, tedy 28 let.

Ani však po tomto malém dramatu se šťastným koncem budova uprostřed zahrady v rozrůstající se vilové čtvrti Na Hřebenkách nepřestala zajímat domnělé napravovatele národních křivd.

JE HOŘKOU IRONIÍ POPŘEVRATOVÝCH LET, že se mezi manipulátory s osudem Palaty zapletl i ten, který se s každou nacionalistickou pózou dosud vždycky nesmiřitelně utkával, básník a publicista *Josef Svatopluk Machar*.

Za Rakouska obávaný kritik režimu a nyní jeden z vrcholných úředníků nového státu, v letech 1919 až 1924 generální inspektor Československé armády, dlouholetý přítel a spolupracovník Masarykův, za války pak císařův vězeň - píše v roce 1922 ředitelství České spořitelny dopis s dotazem, zda by armádě nepostoupila - „buď v užívání, nebo v majetek objekt Na Palatě“, a připojuje v závorce: „(býv. Francisco Josephinum)“.

Podle nepříliš přesvědčivého záměru, jemuž ovšem dodává na autoritativnosti Macharova funkce, by měla vzniknout na místě domova pro nevidomé nemocnice pro výcvik „ženského ošetrovatelského personálu, který ukázně a vycvičen v případech potřeby by sloužil za kádr instruktorský schopný v krátké době vychovati dostatečné množství ženských sil k ošetření těžce zraněných a nemocných“.

Generální inspektor branné moci přitom sám sebe usvědčuje z mocenské předpojatosti. Že by nevěděl, na jak tenký led se pouští, když nadřazuje jeden (většinový?) humanitární účel druhému (menšinovému), a tvrdí přitom, že jde o službu „zdraví lidu“ nebo také „veškerým vrstvám lidu“?





Jeden z argumentů pro armádní využití Palaty vyznívá až poněkud groteskně. Palata má pro výchovu armádních ošetřovatelek údajně ještě jednu velkou výhodu „vyloučení styku s vojáky“, a tak prý „morálka a kázeň, ale přitom zároveň obsluha nemocného nemá rušivých sexuálních impulsů“. Komentáře netřeba.

Dopis s málo reálnou nabídkou výměny Palaty za kasárenský objekt nemocnice na Hradčanech nové vedení ústavu zjevně nezaskočil. Ostatně smířlivý tón v jeho závěru nenaznačoval důraznější pokračování. Spíš dával najevo jistý pocit trapnosti a znechucení z nevděčné a nepřiměřené role, kterou básník a příští autor vzpomínek Pět roků v kasárnách, hrál už jen krátce, než z ní, po neshodě s prezidentem, vystoupil.

TRISTIUM  
VINDOBONA

2763

Došlo dne 25. dubna 1922

*Genralni inspektor čs. vojsk v Praze,  
č. j. 1676/1922 - g. i. o dotazném ohledně  
postoupení objektu „Na Palatě“ (byť  
Tmavec, Josephinum) o užívání jako  
majetku pro vojenské ženských ošetřovatelek.*

Slovutněm Pánu  
panu Dr. J. S. Macharovi,  
generálním inspektorovi čs. vojsk  
v Praze.

Slovutný pane generální  
inspektore!

Na ctěný přípis ze dne 24. dubna 1922  
č. j. 1676/1922/g. i. týkající se pří-  
padného přenechání objektu " na Palatě "  
patřícího ústavu slepců, založenému  
Spořitelnou Českou, k výcviku ženských  
ošetřovatelek, dovolujeme si sdělit,  
že jsme tento přípis postoupili ředi-  
telství tohoto ústavu, jež jest v prvé  
radě povoláno, aby o této věci jednalo.

S projevem dokonalé úcty :  
V Praze, dne 26. dubna 1922.  
Firma.

Ředitelství  
Spořitelnou Českou založeného  
ústavu pro zapatrování slepců  
k r. předsedy pana Dra. K. Urbance

na S m í c h o v ě .

V příloze dovolujeme si zaslati dnes  
nás došlý přípis generálního inspektora

Viz výpravna

aby vyhotovila opis přípisu pro spis.

Odpověď Spořitelny české

# HROZBA „STŘEDOBĚLOHORSKÉ SILNICE“

JEŠTĚ VŠAK NĚCO JINÉHO tenkrát působilo lidem na Palatě starosti – léta chystaná stavba místní komunikace, jejíž projekt zasahoval do ústavních pozemků a měl úplně zrušit klidovou zónu ústavu. Ředitelství stálo až někdy do roku 1934 před prakticky neřešitelným problémem. Na jedné straně chtělo uchovat nezbytné zázemí pro své obyvatele, na druhé muselo rok co rok počítat s tím, že rozpočtové výdaje sotva pokryjí dosavadní prodeje, nájmy či pachtovné ze zahrady. Zato pronájmy nebo odprodeje ve velkém - na parcely pro vilovou čtvrť, která se v krásném prostředí Na Hřebenkách, mimo ruch velkoměsta, rychle růstala, mohly znamenat významný příspěvek.

Takzvaná středobělohorská silnice, projektovaná jen dvacet metrů od čelní fronty ústavní budovy, působí tehdy na jedné straně jako hrozba, na druhé straně ji někteří čím dál víc chápou jako jediné východisko z nouze. Odpovídají tomu i naprosto protichůdná stanoviska ředitelství zveřejněná v krátkém období po sobě.

V dopise Zemskému správnímu výboru se uvádějí pádné argumenty pro zachování celistvosti zahrady, která byla vždycky určena k tomu, „aby slepým chovancům dostalo se pro jejich slepotou přecitlivělé čivy plného klidu a umožnila jim ve vlastním parku volné procházky“.

Druhé stanovisko je zcela opačné - dovolává se někdejšího ředitelského usnesení, schváleného patrně pod tlakem finanční situace. Ukládalo se v něm požádat Českou spořitelnu o parcelaci a prodej jednotlivých parcel „za pokud možno nejvyšší ceny“, s tím, že „z odděleného jižního dílu vznikl by další blok stavební“.

Naštěstí na magistrátním úřadě hlavního města Prahy převážil rozum. Silnice vzhůru ke stadionům dodnes obchází Palatu úctyhodným obloukem a zahrada zůstává nevidomým obyvatelům Palaty plně zachována.

PŘES PROBLÉMY, TĚŽKOSTI A STAROSTI, které provázely ústav těsně po válce, ale i později, se přece jen jeho provoz postupně stabilizoval. Jak se uvádí v jednom z výročních hodnocení, stal se postupně „zcela pravidelný“.

Rok od roku vyšší hodnota darů a příspěvků ve prospěch ústavu mohla mít spojitost s celkovou úrovní života v rozvíjející se Československé republice. Dokonce jako by se potvrzovala známá zjednodušující teze, že s rostoucím bohatstvím jsou jednotliví lidé i celá společnost humánnější. Projevy lidskosti a solidarity ovlivnili však víc další činitelé. Po roce 1933 patřily mezi ně zcela jistě hrozby mocného souseda vůči mladé republice a rostoucí obavy z nové války, připravované za našimi hranicemi.

Rozsáhlé seznamy dárců, sestavované podle výše částky nebo hodnoty věci, ilustrovaly do jisté míry (opravdu jen do jisté míry) aktuální společenskou hierarchii institucí či postavení osob. Podle této logiky se v nich nejdřív prezentovaly, tak jak to mělo být, státní a zemské úřady, ministerstva (zdravotnictví a sociální péče), Kabinetní kancelář prezidenta republiky a samozřejmě Česká spořitelna – s desetitisíčovými, někdy i vyššími dotacemi. Hned za nimi následují s tisíci korunovými a stokorunovými částkami bohaté finanční instituce jako byla Živnobanka, Bankovní dům Petschek nebo občanská záložna na Smíchově a Ředitelství státních loterií, dále velké firmy jako Českomoravská Kolben-Daněk, Poldina huť a další. Peněžní dary ve stejné výši věnuje však i nesrovnatelně menší Akciový pivovar na Smíchově nebo třeba cukrovar v Čelechovicích na Hané, Kojetíně, Postoloprtech či Lounech.

A věcné dary? Ty už svou hodnotou skoro vždycky vypovídají o něčem jiném než o majetku a společenském postavení dárce. Schicht z Ústí nad Labem posílá každoročně 10 kilo mýdla a Pilňáček z Hradce Králové 5, Meinel vždycky půl kila kávy a 2 kila cukru a Zora Olomouc krabici čokolády. Vedle toho například tiskárny Melantrich věnují pokaždé metrův odpadové makulatury.

Zvlášť v seznamu drobných dárců jako by na měřítku reprezentativnosti a společenské prestiže vůbec nezáleželo. Stejně malé částky váží u někoho víc a u jiného méně. Jeden dává z mála, ale od srdce, a jiný jen

z povinnosti. Bizarní dárky méně majetných působí až dojemně. Kouzlem nechtěného se dostávají vedle sebe do zvláštní konkurence 3 páry meltonek výjimečně věnované velkofirmou Baťa a každoroční hrnec nebo kastrol od pražského Rotta, desetikoruna či dvacetikoruna od grandhotelu Šroubek na Václavském náměstí a od hotelů Zlatá husa či Axa, a pravidelná vykrmená husa od paní Josefy Kaisrové z Vinohrad nebo sud kysaného zelí od Václava Halíka z Domažlic.

Národní divadlo a Nové německé divadlo nevidomým pravidelně posílalo několik volných vstupenek na svá představení, Pražský večerník, Lidové noviny a Prager Presse bezplatné výtisky, zatímco A. Drda z Košíř si zřejmě spočítal obyvatele ústavu i s personálem a věnoval jim zcela něco jiného než duševní potravu - přesně 127 jitrnic. Matylda Beránková zase dodala 120 lahví piva. Husu, 200 koláčů, 110 vánoček a 12 svíček poslal nevidomým na Palatě F. Šimek. Slečna Markupová z rodiny dlouholetého správce Palaty nikdy nezapomněla poslat svých 130 korun, jednou k nim dokonce přidala 110 lahví piva, zatímco paní ředitelová Kletetschková, manželka náměstka, předsedy t.č. a pak zase náměstka ředitelství, po jistou dobu pravidelně poukazovala padesát korun.

Jistá paní Mendlová z Prahy přinesla několikrát za sebou výtisky Čapkových Hovorů s TGM k předčítání, jeden rok dokonce knihu odevzdala ústavu přešpanou Braillovým písmem. podobně jako paní Lobkovicová román neznámého autora Když přišla na svět láska.

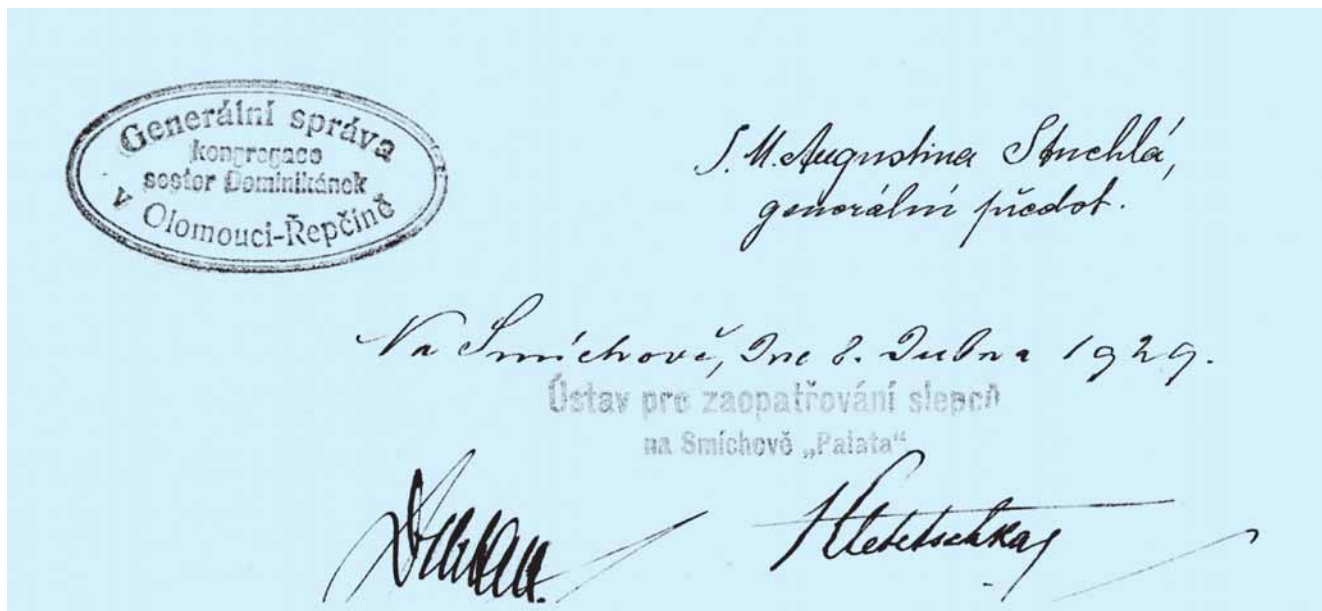
Jeden dal sáček knoflíků, druhý třeba jen čtvrt kila hub, třetí zas půl kila uzeného, někdo obnošený svetr, jiný boty, šatstvo, prádlo,... MUDr. Svátek poskytl bezplatné zubolékařské ošetření.

V době okupace a necelý rok před vyhnáním slepců z Palaty přichází jednorázový potravinový dar - masové konzervy, metrák žitné mouky a nudle od pražské pobočky německé nacistické strany (NSDAP). Informace o tom absurdně trčí vedle sdělení o pravidelném, bohužel už jednom z posledních peněžních darů od Reprezentace židovské obce náboženské - před zahájením deportací do Terezína a do plynu v Osvětimi.

# MISE SESTER DOMINIKÁNEK

V PŘÍBĚHU MEZIVÁLEČNÉ PALATY patřila hlavní role ředitelství a jeho předsedovi, těm, kteří svými, dnes by se řeklo manažerskými, schopnostmi, právě třeba při získávání darů a dobročinných příspěvků, dokázali ústavu zajistit existenci. V anonymních, rozhodně ne však epizodních úlohách, vystupovali v příběhu Palaty ti, díky jimž ústav po čtyřiaadvacet hodin denně fungoval a plnil své nejvlastnější poslání - sestry, sanitáři, kuchařky, zřízenci ad.

Válečné a poválečné starosti o samotné přežití ústavu a dlouho trvající potíže s přijímáním většího než minimálního počtu nevidomých (teprve ke konci třicátých let se zase přiblížil stovce) zanechaly mezi obyvateli, ale také mezi personálem, mnoho napětí a nervozity. Netrpělivě a často s nereálnými představami se například očekávalo zrušení autoritativních, pořád ještě „c. a k.“ příkazů domácího řádu. Zaměstnanci



Podpisy ředitele Urbance a jeho zástupce Kletetschky na smlouvě se sestrami dominikánkami



*Záběr z ústavní kaple s lunetou a oltářním obrazem K. Kratnera*

i někteří obyvatelé dávali stále hlasitěji najevo, že mají své vlastní představy o zdemokratičtění života ústavu a o účelném využití financí. A za každou cenu je také chtěli prosadit.

Ředitelství tehdy s obavami zjišťuje, že by touto cestou mohla ovládnout život ústavu anarchie a svévolie, tedy pravý opak kýženého řádu, a rozhodne o zásadním řešení. V roce 1928 povolává „ke správě a opatrování“ osvědčenou a spolehlivou autoritu - řádové sestry. Nejdříve z kongregace Šedých sester. Po jejich málo úspěšných pokusech o nápravu situace pak sestry dominikánky.

Po skončení kruté a pustošivé zimy roku 1929, která zničila větší část vzrostlé ústavní zahrady, přišlo na Palatu, podle smlouvy „k obstarávání domácnosti“ a „k ošetřování chovanců“, 6 sester z Kongregace dominikánek v Olomouci - Řepčíně.

Ani druhé řeholní správkyně ústavního provozu, přijaté za byt, stravu, zdravotní pomoc v nemoci a 300 korun měsíčně, nebyly vítány se zvláštními sympatiemi. Nicméně hned po příchodu, bez ohledu na překážky, začaly co nejusilovněji, nejpečlivěji a s co možná největší obětavostí vykonávat svou každodenní práci.

Konfliktní situace, jichž nebylo málo, řešily domluvou a smírně, a to i ty nejvypjatější - s až nepochopitelně drsnými projevy nesnášenlivosti, dokonce i agrese a devastace prostředí. Také toho rána, když, jak píše kronikářka, byly chodby plné útržků novin, tvaroh, sýry a vejce po zdech, nočníky vylité pode dveřmi klauzury, aby bylo co uklízet, a k tomu „odpuující a sprosté chování, jímž (chovanci) dávali najevo, že o řeholnice nestojí, že si je nepřáli, také tehdy sestry, pokud možno, zachovaly klid.

Jak je zaznamenáno, s počátečními projevy nevěle a nepořádku se řeholnice vyrovnávaly tím, že jedna druhou povzbuzovaly k trpělivosti a k důslednému plnění povinností, hlavně pak „k zachovávaní sesterské lásky“.

Sestrám dominikánkám nabídlo vedení ústavu rozhodující slovo i při zavádění nového, detailně zpracovaného Domácího řádu. Ten byl obyvatelům i zaměstnancům přečten v obou jazycích a 29. listopadu 1931 podepsán. Jeho zásady, hlavně pokud jde o vztahy ženského a mužského pohlaví, byly ovšem tak přísné, že se o tom dnešním obyvatelům Palaty ani ve snu nezdálo.

Vedle běžných a obvyklých zákazů jako třeba „příliš hlasitého mluvení, hašteření, a vyjadřování odporu proti nařízením správy ústavu, rušení spolubydlících, hádek náboženských a národnostních, hlučného chování a prozpěvování po chodbách,...“ se vyskytly i jiné. Už jen jejich strohá, bezvýhradná a nekompromisní formulace, jako například: „Styk mezi mužským a ženským oddělením ústavu jest přísně zapovězen a jest dovolen pouze před průčelím budovy, a to jen od 8 do 12 v poledne a odpoledne nejdéle do stmívání. Jinak sedí muži před mužským oddělením a ženy před ženským oddělením ústavu. Jedině chovanci, kteří roznášejí uhlí po ústavě, tj. Krušina a Buřič, mají volný vstup do oddělení.“

Až groteskní detaily se dostaly do definice obstarávání vychlazených nápojů: „Pivo podávají chovancům s povolením ředitele 3 chovanci, pokud se týče chovaneček, smějí nakupovat pivo u vchodu do kuchyně, nikoliv jíti do sklepa...“

Ředitelská výzva, aby chovanci Domácí řád „už z úcty jeden k druhému a ke správě ústavu a jeho orgánů zachovávali“, se po několika měsících reptání a po menších protestech nakonec ujala. Práce sester byla nejspíš doopravdy úspěšná, jak si zapsaly – „Byla provázena božím požehnáním a polepšením většiny chovanců“.

PAX

PAX



KONEČNĚ ZKLIDNĚLOU HLADINU ústavního života v dalších letech jen nepatrně rozvířovaly události, které se dotýkaly skoro všech, jako například zavedení bílých holí k bezpečnějšímu pohybu po ulicích a na křižovatkách. Také na oslavě 40. výročí založení Palaty v roce 1933 se cítili být všichni zainteresováni. I přesto, že nemohla být rozhazovačná a zůstala vlastně jen ve zdech ústavu, stala se událostí, o níž se dlouho mluvilo.

Z každodenních stereotypů trochu vybočil neočekávaný a léta pak tradovaný příběh nešťastného mladého černocha, který se na čas objevil na Palatě, když tragicky oslepl při pražském boxerském utkání. Záhadná postava tmavé pleti se tenkrát prý jako ve snu vznášela tanečním krokem ústavní zahradou, ... dávno předtím, než se podobné sekvence objevily v českých filmech ze šedesátých let.



*Josef Čapek, z cyklu Diktátorské boty*

Pokojná léta skončila téměř naráz a nadlouho – jarem 1938, kdy došly zprávy o první mobilizaci. Brzy nato byly slyšet ze strahovského stadionu hřmot a volání statisíců cvičenců a diváků všesokolského sletu, kteří sem přišli projevit své odhodlání ubránit republiku proti Hitlerovi. Slzy odzbrojených vojáků, nucených bez boje opustit pohraniční opevnění po Mnichovu, hořké pocity ze zrady mocných, to vše v rozrušených obyvatelích ústavu vyvolávalo nejistotu a strach. Mnozí už tušili katastrofu, která pak opravdu přišla. Události podzimu 1938 se jich dotkly přímo, konkrétně a hmatatelně. Čeští obyvatelé vyjadřovali lítost nad osudem německých spolubydlících, kteří rázem přišli o svůj domov. Měli však brzy nato pochopit, že zruďná manipulace se dotýká nešťastných nevidomých Čechů stejně jako Němců. Ve výroční zprávě z prvního okupačního roku 1939 už si nikdo ani slůvkem netroufne zapochybovat o novém statu quo.

# VYHNÁNÍ Z PALATY

NA POČÁTKU ROKU 1940 se už schylovalo ke „konečnému řešení“ osudu Palaty.

Dopisem Zemského úřadu z 15. července 1940 se přikazuje: do šesti neděl, a to bezpodmínečně, budovu ústavu vyklidit. To, co se úředním jazykem nazývá dohoda, je prý definitivní a „není na ní čeho měnití“. Mrazivě komisi výhrůžka na závěr vyzní však i v hrůzoplých souvislostech doby tragikomicky. Nepřijetí stanovené podmínky (vystěhovat se) by se prý mohlo považovat za „vzbuzování nelibosti veřejnosti proti německým úřadům“. Jako by nelibost české veřejnosti nebyla už dostatečná.

Noví páni nejdřív rozhodli, že se musí rozdělit movité a nemovité jmění původní jednotné nadace na podporu nevidomých Čechů a Němců na území Čech, přičemž české straně bude poukázána úhrada v cenných papírech a hotovosti. Právník v čele ústavu však rozpoznal krajní nevýhodnost takového řešení a podává důvodnou námitku s odvoláním na paragraf platných Stanov, podle nějž nesmí být jmění ústavu zcizeno účelu, „k němuž je dle nadace určeno“. Dobře totiž věděl, že by jinak česká strana navždy ztratila jakýkoli právní nárok na Palatu. Protektorátní úřady ovšem i tak brzy našly „spravedlivý“ právní postup, proti němuž nebylo dovolání.

Skoro jeden milion čtyři sta tisíc jako „podíl z čistého jmění nadace“ dostane nakonec sudetoněmecká strana a Čechům zůstává (jaká výhoda!) vše, co stojí a leží. Jen však s „nepatrnou“ podmínkou: že objekt bude „dočasně“(!), a hned se dodává, že prozatím na dobu dvaceti let, dán „do nájmu pro blaho národa“ (okupační mocnosti), a to „ke zřízení útulku národních (německých) vychovatelek (Volkspflegerinnen-Seminar NSV, župa Sudetská), pod záštitou National Sozialistische Deutsche Arbeitspartei.

Ve výroční zprávě za týž rok se lakonicky praví, že „jinak (v pozemkovém vlastnictví...) nedošlo k žádným změnám“. My dnes doufáme, že to bylo míněno alespoň trochu ironicky.

37 nevidomých českých žen, 29 mužů, dokonce i jedna protektorátní Němka a jeden protektorátní Němec, celkem 68 zbývajících obyvatel Palaty, se nakonec v březnu 1941 stěhuje, údajně na příkaz samotné-

ho říšského protektora, na druhý konec Prahy, do letních pavilonů Klarova ústavu v Horní Krči. Doprovází je sedmnáctičlenný personál, z toho 6 sester, 8 služebných, tajemnice a dva pomocníci. Sestry dominikánky nesou při tom, krátce po smrti dlouholetého správce a administrativního ředitele V. Markupa, odpovědnost úplně za všechno.

V krčském náhradním domově bylo třeba nejdřív instalovat kuchyňský sporák a pak se starat o pravidelnou stravu, o praní prádla, úklid, v zimě o vytápění. A ani jednou nezapomenout zaplatit stanovený nájem. Ten však v létě 1943 najednou nikdo nechce. Místo azylu nevidomých se tu má totiž zřít, a také tentokrát ve „vyšším zájmu“, německý polní lazaret.

Znovu se opakují útrapy stěhování starých a nemocných slepců (většina zařízení skončí v jakési kunratické stodole), tentokrát zpátky, skoro do středu města, do přeplněných místností a na chodby staré budovy ústavu na Klárově.

Ne všichni ten druhý strastiplný přesun ve zdraví přežijí. Oslabena únavou a starostmi náhle smrtelně onemocní čtyřicetiletá sestra představená Fulgencie Nehybová. Všemi uznávaná mluvčí nevidomých z Palaty Eliška Hořejší napsala tehdy vzpomínku na tuto laskavou ženu, která „všude, vždy a každému podávala pomocnou ruku... Pro sebe neznala oddechu a odpočinku, ale nám by snesla, jak se říká, modré z nebe. Největší snahou bylo udržeti za každou cenu milý náš ústav Palata a nás v něm viděti vždy spokojené.“ V roce 1943 k tomu ani sebeobětavější konání zdaleka nestačilo.

*Zvon z vestibulu ústavu*



# NADĚJE KVĚTNA

LETECKÉ POPLACHY A NÁLETY na Prahu ke konci války přinášely obyvatelům přeplněných ložnic a chodeb slepeckého ústavu na Klárově, kam se všichni tak tak natěsnali, nepředstavitelné utrpení fyzické i psychické. Denodenní stres z horečných přesunů do sklepních krytů při každém zakvilení sirén se stupňoval a skončil až 9. května 1945, kdy se přímo pod okny ústavu odehrávaly poslední urputné boje.

Do kronikářského záznamu dramatických událostí z konce války se kromě hrůzyplných zážitků dostala i odlehčující stopa humoru a v závěru pak všemi sdílená nepopsatelná úleva a radost. Ten den, uvádí se, „ústav dostal několik zásahů do kaple, do kuchyně a na jiná místa. O život nepřišel u nás nikdo. Přímými zásahy a prudkými proudy vzduchu, způsobenými těžkou střelbou, sypala se okenní skla, omítky a kusy zdiva, vše vmetáno do domu. Do zahrady přiletělo mnoho kusů roztrštěných bojových vozidel. Všude byla opravdová hrůza. V krytech se všichni modlili a plakali. Duševní stav slepců nelze ani vylíčit. Strach a hrůza se stupňovaly až k šílenství, protože nic neviděli.



*Průčelí budovy po roce 1945*

Žádný jim nemohl říct nic utěšujícího, v domě byl zmatek a z ulice bylo slyšet pláč, křik, třeskot zbraní a hluk. K večeru nastávalo uklidnění. Veselost vyvolává nyní vzpomínka na naši pomařenou slepou chovanku Josefu Dvořákovou, která ve všem tom hluku volala radostně: ‚Pánbůh nadě! – to je hrčení – to bude brambor!‘. Představovala si, že se sypou po dřevěných korytech do sklepa brambory... Ruští vojáci darovali našim slepcům slaninu a vejce... Dne 10. května byly konány v ústavní kapli



*Po návratu na Palatu*

slavné děkovné služby Boží, po nichž zapěna – po letech v osvobozené vlasti - národní hymna Kde domov můj.“

Mezi tehdejší básníky patetických veršů díkůvzdání za znovunabytou svobodu, jako byli J. Seifert, V. Nezval, V. Holan či F. Hrubín, se mohl začlenit se svými trochu starosvětsky patetickými verši Za novým sluncem i jeden z nevidomých obyvatel ústavu Bohuslav Franta:

*„Let sedm národ náš Kalvárii šel,  
byv vlků přesilou i hyen přepaden,  
leč rodné řeči své ni písňě nezapřel –  
a čekal na slunný svůj nový jarní den.“*

Málokdo by uvěřil, že už měsíc po skončení války, kdy se po pražských ulicích a parcích ještě povalovaly zbytky rozebraných barikád, rozbitých aut a obrněných vozidel, začne Domov pro zaopatřování slepců na Smíchově Palata fungovat po čtyřech letech exilu zase ve svém. Poničenou, ne však pobořenou budovu s rozbitými okny, a s omítkou poďobanou od střel, s kalužemi zaschlé krve na chodbách, bylo třeba hlavně uklidit. Staronoví obyvatelé se strachem čekali, že to bude ještě mnohem horší. Už tady sice řádili nenechavci, ale nestačili odnést zdaleka všechno, ani to, co pořídili tzv. národní hosté, dokud ještě předpokládali, že tu zůstanou na věky. Mezi jiným bytelný nábytek nebo moderní zařízení nových prostorných koupelen. Nemluvě o slavnostním vchodu se stylizovanými antickými sloupy, který slouží podnes.

Zato z ústavní kaple s cennou výtvarnou výzdobou, využívané patrně jako shromaždiště a Turnenhal, zbyly, ke zděšení věřících, jen holé, obílené čtyři stěny.

Pohled z oken do zpustlé, napůl vykáčené zahrady, nebyl tenkrát ani trochu utěšený. Dole stál navíc opuštěný dřevěný vojenský barák. Ten ale hned od září ožil, možná, že na zdejší poměry až příliš. Obsadili ho vysokoškolsí studenti, jimiž pražské koleje a priváty, po šestiletém půstu, od 17. listopadu 1939, jen přetékal.



*Poklidná atmosféra  
jednoho odpoledne*

*Záběr z ústavní kaple  
obnovené po roce 1945*



NA PODZIM 1945, kdy pořád ještě doznívala atmosféra všeobecné euforie, nadšení a radosti, zasáhly Palatu úderem blesku události na vlas podobné těm, které se tu odehrávaly před čtvrt stoletím, po převratu v roce 1918.

Seďm desítek nevidomých, dosud nepředstavitelně šťastných z návratu „domů“, se mělo zase stěhovat. A hodně daleko, do pohraničí. Ministerstvo ochrany práce a sociální péče strohým úředním jazykem oficiálně sděluje, že pro ústav je připravena stovka volných postelí v libereckém chorobinci.

Ředitelství sice realizaci katastrofického scénáře na pár týdnů oddálí, ale mezi tím se objeví hrozba snad ještě nebezpečnější. Ministerstvo dopravy a veřejné správy se už ani nesnaží zdůvodňovat svou autoritativní výzvu potřebami studentů a rovnou určuje termín vyklizení budovy pro potřeby úřední. Po stanoveném termínu prý už může použít zákona o obraně státu „za použití politické exekuce“.

To poslední vyvolá v obyvatelích i personálu takové rozhořčení, že se rozhodnou vzít věci do svých rukou. Mluvčí Eliška Hořejší a několik dalších obyvatel Palaty se pustí do nerovného boje. Nerovného?

Od dětství nevidomá frekventantka Hradčanského a Klárova ústavu, pak učitelka slepých dětí v Deylově ústavu a iniciativní funkcionářka slepeckého hnutí rozesílá na všechny strany nalé-



*Společný členářský zážitek díky znalosti Braillova písma*



havé, emocionálně laděné dopisy: nejvyšším státním úřadům a vlivným osobnostem, nevyjímaje ministry, předsedu vlády, pražského primátora i samotného prezidenta Edvarda Beneše.

Apeluje na soucit, lidskou solidaritu a pochopení - pro ty, kteří jsou už tak odsunuti na vedlejší kolej a ještě by měli být ochuzeni o možnost pravidelných setkání s blízkými, někde daleko od nich. S pomocí příkázání křesťanského Desatera jako Nepokradeš nebo Nepožádáš...statku...vyvrací jeden důvod mocných odpůrců za druhým.

Když si pak boj o Palatu vezmou za záminkou ke střetnutí představitelů pravicového a levicového tisku, najde křesťanka z Palaty způsob, jak je „usadit“. V dopise Právu lidu pokládá náležitě demagogickou otázku, na níž, krátce po válce, jak předpokládala, nikdo nebude umět najít zpochybnující odpověď. „Co by tomu řekl maršál Stalin, který má o slepce a přestárlé tak krásně postaráno...“ Zdá se, že se nemýlila.

Vyhrocenou diskusi snad také pomohla ukončit výzva nedávného vězně koncentračního tábora v Dachau, nyní znovu ředitele a dramatika D 47, E. F. Buriana: „Vy, kteří vidíte“, píše Burian v časopisu Květen z října 1946, „přesazujete slepce někam do neznámých končin a tím ho vlastně oslepíte podruhé. Neberte slepčům z ústavu Palata na Smíchově jejich dům!“

Další ataky, například z ústředí odborů, ale také ze zdravotnických zařízení, třeba i blízké nemocnice v Motole, neustaly ani potom. Návrhy na přestěhování, například do Terezína, do Rumburka, do Mladé Boleslavi a dalších, celkem asi dvanácti míst, byly však postupně čím dále marginálnější. Ústav nakonec přece jen nakonec zůstal na svém místě A od té vzrušené doby trvá už zase dobrých šedesát let.

# TICHÁ PÉČE O NEVIDOMÉ V HLUKU PADESÁTÝCH LET

V TĚSNĚ POVÁLEČNÝCH sporech s orgány státní moci oslabovala postavení ústavu pro nevidomé na Palatě mimo jiné i jeho právní nejistota. Ústav byl pořád ještě organizován podle skoro stejného modelu a na základě jen málo upravených Stanov, které kdysi, při založení, schválila valná hromada Spolku Spořitelny české (Böhmische Sparkasse). Navíc v době německé okupace Spořitelna česká splynula s Městskou spořitelnou pražskou pod společným názvem *Spořitelna pražská* a původní garant existence Palaty jmenovitě už ani neexistoval. Volbou staronového předsedy ředitelství v roce 1947 se nic natrvalo nevyřešilo.

V administrativních zmatcích kolem únorového převratu 1948 si na Palatě podávali dveře nově jmenovaní a zase odvolávaní tzv. národní správci. Nezhálelo ani vedení Spořitelny pražské. Nejdřív byl odvolán (po dvaceti osmi letech ve funkci) nedávno znovuzvolený předseda K. Urbanec, a podle starého vzoru, inovovaného jen politickými požadavky doby, je „demokraticky“ zvoleno nové ředitelství Palaty tak, aby v něm zasedli nejvyšší představitelé peněžního ústavu spolu s politickými guaranty - funkcionáři nové vládnoucí strany. Ukáže se však, že ani nejpragmatictější a nejkonformnější poúnorová sestava ředitelství nemá naději proti frontálně zaváděnému centralistickému systému. Prvního září 1950 je Ústav pro zaopatřování slepců Palata na Smíchově *postátněn*. Zástupci referátu práce a sociální péče Ústředního národního výboru hlavního města Prahy přebírají k témuž dni tzv. majetkovou podstatu ústavu a ujímají se jeho správy. Zaniká samozřejmě jak nedávno zvolené (a tolik politicky vstřícné) ředitelství, tak národní správa i všechny tzv. přípravné pracovní komise.

A jak se všechna ta hlučná „dramata“ projevila v každodenním životě ústavu? Naštěstí pro jeho obyvatele prakticky skoro nijak. V dalších šesti sedmi politicky nejvypjatějších letech tzv. zostřování třídního boje - s vykonstruovanými politickými procesy, s pracovními tábory i popravami, nastává na Palatě paradoxně jedno z poměrně klidných období. Zdá se až neuvěřitelné, že i za nově jmenovaného vedoucího ústavu Vladimíra Michala si i nadále ponechává rozhodující slovo v péči o obyvatele dvanáct, později už jen

devět sester dominikánek. Dobové personální přehledy pracovníků je nijak nerozlišují od sester civilních. Řádové sestry jsou také vedeny v jednom mzdovém sazebníku, čímž vzniká poněkud zvláštní problém, co s penězi, které daleko překračují výši dojednaného skrovného vestiaře. Nakonec jsou řeholnicím uloženy na vkladní knížky.

Do nově zřízených ložnic v bočních křídlech budovy se v těchto letech postupně stěhují další nevidomí obyvatelé, až jejich počet vzroste na 150 a 180. Ve fantastických představách, které se naštěstí nikdy neuskutečnily, se tehdy objevovaly počty ještě mnohem vyšší. O odpovídajícím narůstání třiceti až pětatičetičlenného personálu se ale příliš neuvažovalo.

Ústav řízený úřadem Ústředního národního výboru hlavního města Prahy nemohl samozřejmě nejtít s dobou. Jako všude jinde se tu připomínají, i když snad méně hlučně a okázale, aktuální politická výročí, slaví se narozeniny kultovních politických představitelů a při jejich úmrtí se konají trizny. Početná pobočka organizace SČSP pořádá besedy o sovětském zdravotnictví, o I. P. Pavlovovi nebo Lomonosovovi, někdy také o domácích klasicích. Vedení Palaty proklamuje své ztotožnění s myšlenkami socialismu a míru, dodržuje zásady tzv. dobrého hospodaření se státem svěřenými prostředky. Většina obyvatel však zároveň pravidelně navštěvuje náboženské obřady v místní kapli. Připojme ještě drobnou poznámku, že mešní víno se nakupuje z rozpočtu ústavu. Členové kulturních kroužků - muzikanti nebo recitátoři - připravují pro ostatní obyvatele programy k Osvobození nebo k Říjnové revoluci, stejně jako k církevním svátkům, hlavně k Vánocům a Velikonocím. Ty i ony „akce“ bývají stejně hojně navštěvovány. Za pěkného počasí láká všechny, kteří dojdou, pěkné posezení na lavičkách v zahradě, kde ovšem někdy, v duchu doby dost nahlas, znějí budovatelské a jiné populární písně z místního rozhlasu.



Obyvatele Palaty ovšem trápí, tak jako jiné občany, nepochopitelné protiklady dobrého a špatného v tehdejší životě. Zvláště když se o některých absurditách můžou sami přesvědčit. S jakým nadšením všichni přivítali, když byl na pozemcích u Horní Palaty vysazen velký sad jabloní, hrušní, rynglí a třešní! A jaké bylo zklamání, když přišel příkaz sotva zakořeněné stromy vykopat a přesadit dolů do zahrady, kde pak mnohé zašly. Jen kvůli tomu, že získaná plocha měla být připravena jako parkoviště autobusů po dobu 1. celostátní spartakiády.

Každoroční zprávy o činnosti, na jejichž diplomatických závěrech se s velkou pravděpodobností podílely sestry dominikánky, nezapírají vliv dobového způsobu vyjadřování a jazykového stylu. Mají však pramálo společného s konfrontační propagandistickou rétorikou politických a publicistických projevů těchto let. Z událostí, které pronikaly za zdi ústavu, se v nich klade důraz na to, co lidi spojuje a ne rozděluje.

V patetickém srovnání „lidu“, který usiluje o „vybudování dobra všem“ - a pracovníků na Palatě, jejichž jedinou snahou je „prohlubování péče o svěřence“, nehledejme bezduché přitakání a pokoru před frázovitostí. Za slavnostními, někdy až rakousko-uhersky květnatými větami, viděly neúnavné a pečlivé sestry vždycky hlavně skutky.



*Z dobrých plakátů Adolfa Zábanského*

ATMOSFÉRA POPŘEVRAŤOVÝCH ČISTEK, permanentní podezíravosti a nesnášenlivosti vůči lidem tak či onak spjatým s tzv. poraženými třídami a skupinami, tedy i církví, Palatu přece jen neminula. Podivnou hrou okolností přišla ledová vlna až v době jistého politického oteplení, po polovině padesátých let.

Také předtím se občas objevily různé stížnosti a udání, třeba na to, že ateističtí obyvatelé jsou nuceni k náboženskému životu. Jedna ze sester dokonce stanula před lidovým soudem kvůli tomu, že vlepila „nestoudné chovance a jejímu milenci políček“, když je přistihla v objetí. Většinou však bylo zjištěno, že šlo o omyl, zlý úmysl nebo nedorozumění.

V letech 1955 – 56 vnější tlak všech možných kontrolních orgánů zřetelně sílil. Jedna komise z Ústředního národního výboru hlavního města Prahy stíhala druhou, a přestože vše bylo shledáno v pořádku a všechna podezření se ukázala jako lichá, bylo možno tušit, že se blíží chvíle zásadní změny. A ta na sebe nenechala dlouho čekat.

Jako první přichází úřední rozhodnutí o decentralizaci správy celého pražského zdravotnictví a o přechodu ústavu do pravomoci Obvodního ústavu národního zdraví Praha 4, tehdy Košíře. Nedlouho potom posílá nový nadřízený, ředitelství OÚNZ, výpověď dosavadnímu vedoucímu ústavu a k 31. srpnu 1957 všem řádovým sestram na Palatě. Odchod sester dominikánek z Ústavu pro nevidomé v Praze na Smíchově neprobíhal však tak přímočaře a hladce, jak to předpokládaly strohé úřední dokumenty. Administrativním rozhodnutím nebylo možno rázem přerušit vřelé vztahy, které se za léta vytvořily mezi sestrami a jejich chráněnci. Nemluvě o nezodpověditelné otázce, jak lze v krátké době nahradit tak odborně zdatné a svědomité pečovatelky. Při polooficiálních jednáních, dokonce snad i na ministerstvu zdravotnictví, se údajně hledalo oportunní řešení. Objevovaly se návrhy, že by stačilo, aby se řeholní sestry „jen“ převlékly do stejnokroje civilních zdravotních sester a všechno by bylo vyřešeno. O nic jiného prý nejde.

Autorka mnohem pozdějších Dějin konventu v Praze na Smíchově se vyjadřuje o rozhodnutí svých sester nepřistoupit na kompromis tak, že „zůstaly pevné ve své víře, nezpronevěřily se“. Z jejich slov se dá vyčíst hodnocení náboženské i obecně mravní. Ať tak či onak, ti, co tenkrát s úředním lejtrem v rukou dávali dominikánkám výpověď, pohaněli to dobré, co sestry pro své osudem stížené bližní na Palatě kdy udělaly a čemu obětovaly léta svého života. Může však křivé slovo, škrtnutí pera nebo zlovolné gesto změnit něco na tom, co bylo opravdu vykonáno?

# SESTRA BEÁTA

KDYŽ DNES VYPRAVUJE o svých sedmi letech na Palatě osmasedmdesátiletá zdravotní sestra, dominikánka Beáta Súkupová, která sem přišla jako mladičká novicka, nenapadá ji nic zlého, co by ji tu kdy potkalo. Vybavuje se jí domácká rodinná atmosféra a přátelské poměry mezi sestrami a jejich svěřenci. Mnozí obyvatelé ústavu se svým opatrovnícím snažili ulehčit jejich práci a kde mohli, tam jim pomáhali. Muži s nimi pracovali na zahradě, ženy kolem kuchyně nebo při jiných domácích pracích – pletly, háčkovaly, vyšivaly. Někteří se učili Braillovu písmu a pak vyprávěli o tom, co se dočetli. Při procházkách po zahradě sestrám svěřovali své životní příběhy. Sestry jim pomáhaly s korespondencí. Někdy se ošetřovatelce dostalo od stařenek – chovaneček i výchovné lekce. Když se například snažila chlácholivými slovy přerušit jejich hašteření, byla od nich poučena, že jádro tak zásadních životních otázek, o něž vedou spor, zatím, při svém mládí, nemůže ještě pochopit. Snad až dospěje – jako ony.



Dnes drobounká, usměvavá, živě gestikulující, na první pohled moudrá stará žena, se živě zajímá o všechno, co se od té doby na její Palatě změnilo. Pak se rozpovídá o tom, jak si tam tenkrát připadala šťastná, když mohla pomáhat starým nemohoucím lidem. Jak její život od té doby dostal smysl. Vypravuje, kolikrát se jí třeba v poslední chvíli podařilo vrátit starému člověku skoro už ztracenou naději a víru v život. A jak považovala za velké ocenění, když stařenky a stařečkové i jejím přičiněním odcházeli ze života klidní, smíření – ve spánku, jako když zhasne svíce. Ani víc než po padesáti letech nezapomněla jména některých tehdejších obyvatel. Zvláště ráda vzpomíná na předsedu chovanecké samosprávy pana Malého, který s ní vždycky žertoval, když spolu nesli hrnec do kuchyně: ona – malá a on – malý Malý. Nebo v noci, když všichni spali a někdo umřel, jak jí pomáhal, a s ním ještě pan Švec, snést jej po schodech dolů a uložit do márnice. S neskrývaným dojetím líčí, jak se po dlouhých, snad třinácti čtrnácti letech, jednou zastavila na Palatě, a sotva u vchodu pozdravila, ozval se radostný výkřik.: „Sestra Beáta!“ Byl to pan Malý, kdo ji poznal po hlase. Přišli i další známí, co zbyli, a všichni dokola opakovali: „Tak a teď už můžeme umřít“. „A já z toho tenkrát málem onemocněla“, dodává sestra.

KDYŽ ÚSTAV SOCIÁLNÍ PÉČE PRO NEVIDOMÉ dospělé v Praze 5 – Palata přijímá na počátku sedmdesátých let nový Organizační řád, má za sebou bezmála patnáct let provozu pod pěti řediteli, respektive vedoucími, jejichž průměrná funkční „životnost“ nepřekročila tři roky. Ze stylu tehdejšího dokumentu je vidět přísnou vázanost na univerzálně platném souboru pravidel a předpisů Správy sociálních služeb Národního výboru hlavního města Prahy.

Návrat do rodiny pražských sociálních ústavů – po krátké epizodě s Obvodním ústavem národního zdraví - způsobil Palatě jisté ztráty a komplikace, zároveň však, jak se ukázalo později, přinesl i zisky.

Do komplexu budov Palaty bohužel tehdy přestal patřit někdejší statek č.p. 110, v jehož zdech všechno před mnoha lety začínalo. Nejdřív tu zasedalo ředitelství Francisca Josepha, pak dům dlouho sloužil jako obydlí zaměstnanců a později útulek mentálně postižených obyvatel. V šedesátých letech se proměňuje, údajně „z podnětu státní zdravotnické správy“, ve specializované psychiatrické pracoviště, které pak jako Denní psychiatrické sanatorium Horní Palata přechází do rukou Všeobecné fakultní nemocnice v Praze na Karlově náměstí.

Sociální ústav pro zrakově postižené seniory prochází na počátku sedmdesátých let jedním z kritických období. Předchozí výměny zřizovatelů a vnější administrativní zásahy do provozu přinesly s sebou, kromě vratkého postavení vedení, také celkovou personální nestabilitu, která se v té či oné míře projevovala vlastně už od odchodu sester dominikánek.

Jedna z příčin tohoto stavu je nasnadě - výjimečná náročnost práce zdravotních sester, ošetřovatelů, sanitářů a ostatních zaměstnanců vyžadovala nejen odbornou připravenost, ale také mnoho dalších, obecně lidských předpokladů, kromě jiného také pochopení pro psychiku lidí sužovaných trvalým zdravotním hendikepem, a navíc ještě nemocemi stáří. Tato práce byla navíc sotva přiměřeně odměňována.

V této době nemohla nepřispívat k jistému napětí na Palatě ani aktuální politická situace. Krátké období společenského uvolnění tehdy střídá tzv. normalizace - návrat kamsi k předminulým politickým poměrům s exkomunikacemi a vyřizováním osobních účtů.

Vedení Palaty se na počátku sedmdesátých let ocitá pod nevídaným tlakem nových příkazů, pokynů a výzev nadřízených orgánů. Přibylo statistik, hlášení o výsledcích hospodaření a finančních, materiálových, energetických a jiných úsporách atd. „Nahoru“ je třeba zasílat nejrůznější kvantitativní rozklady o „zlepšování všestranné péče o obyvatele ústavu“. Bezpodmínečně se vyžaduje, aby roční rozbor hospodaření obsahovaly i podrobné informace o závazcích zaměstnanců k politickým výročím nebo o výsledcích soutěže tzv. brigád socialistické práce.

Přece jen však tu byly také zisky. Přes dobové politické úlitby se nedá říci, že by ústav v těchto a následujících letech ztrácel na své dobré pověsti. Spíš ji naopak nově získával. Jeho obyvatelé mohli postupně využívat výhod nedávno skončené rozsáhlé rekonstrukce interiéru. Bydleli teď v pokojích nejvýš po čtyřech nebo po pěti, v podmínkách snesitelnějších než dřív. Někdejší způsob ubytování v původních sálech pro dvacet i více lidí se konečně stal minulostí.

Také další problémy, dokonce i ten nejtíživější, nedostatek zdravotních sester a ošetřovatelek, se právě nyní daří, a kupodivu docela nadlouho, úspěšně vyřešit. Díky znalému a diplomatickému jednání nové vedoucí ústavu je na Palatu znovu povolána odborně kvalifikovaná posila řadových sester.





# POMOC „KOLEKTIVU“ ŠEDÝCH SESTER

MEZI STATISTICKÝMI ÚDAJI vedení ústavu za rok 1972 se uprostřed obvyklých hlášení skoro ztrácí poznámka, že došlo k doplnění personálního stavu na optimálních 58 pracovníků a že se tím navýšilo čerpání mzdového fondu „s nástupem kolektivu(!) řádových sester“. To prý vedlo – a my se potěšme, jak i kožený úřední jazyk může sdělovat pravdivou informaci – „ke zkvalitnění na zdravotním úseku, což se projevilo v péči o obyvatele“. Poslední slova měla opravdu reálný obsah.

Osm, deset, časem i dvanáct řeholnic z Kongregace Šedých sester řádu sv. Františka pracuje od té doby na Palatě – ku prospěchu a ke spokojenosti sto sedmdesáti nevidomých starých žen a mužů, navíc v plné shodě s civilním personálem - víc než jedenáct let, do roku 1983. Odcházejí do důchodu vlastně ve stejné době jako ta, která je sem přivedla, uznávaná a oblíbená, do té doby druhá nejdéle sloužící ředitelka Palaty *Jaroslava Bobulová*.

Řádové sestry bydlely až nahoře pod střechou budovy, v tzv. mansardě, v podkrovních pokojících, z nichž jeden jim sloužil jako malá kaplička. Tam, kde za deset patnáct let vznikly komfortní clientské apartmány, se tenkrát chodilo pravým postranním schodištěm přímo od ložnic v přízemí, kde žili imobilní obyvatelé s nejtěžším postižením, ti, kteří v tu dobu představovali téměř polovinu ústavu. Sestry, mezi nimi i ty nejzkušenější, kvalifikované zdravotnice, zde nakonec vykonávaly, jak to už na Palatě bývalo, všechno, co přinášel každodenní život, včetně úklidu. Co je však hlavní? Byly svým svěřenkyním a svěřencům ku pomoci bez časového omezení, vlastně pořád. I v noci pomáhaly tlumit bolesti lékem a těšit dobrým slovem.

Sestry Irena, Beáta, Bertina, Helena, Kristina, Evangelista, Marie a další, dnes už samy v péči mladších sester z kláštera v Lomci u Chelčic, vzpomínají, jak je tenkrát těšila důvěra a spokojenost obyvatel Palaty, a skromně dodávají, že tomu možná tak bylo proto, že ve své práci nikdy nic neošidily. Díky jim a jejich civilním kolegyním plynul tehdy život obyvatel ústavu stranou stresujících vlivů vnějšího dění, v poměrně klidném a pravidelném rytmu. Jen ve dnech, kdy se nahoře na Strahově konala spartakiáda a hlasitá zvuková kulisa pronikala do pokojů všemi okny i dveřmi, si nevěděly rady.



Dnes s velkým zájmem a rády poslouchají, co se na Palatě od jejich dob změnilo k lepšímu, třeba kolik jejich následovnicím, díky novým pomůckám, ubylo fyzické námahy. Jen si postesknou, že by jim tenkrát zbývalo víc času na osobní rozhovory, o něž jejich svěřenci vždycky tolik stáli.

Samozřejmě je těší, že věřící obyvatelé se můžou pravidelně jednou týdně scházet na křesťanských bohoslužbách.

PÉČE O OBYVATELE, kteří mohli, hlavně pokud jde o pohyb, spolehnout sami na sebe, dokonce někdy i o ty ležící, se už před dvaceti třiceti lety neomezovala výhradně na elementární ošetrovatelské služby a na službu v nemoci. Přibližně ve stejné době jako v jiných, hlavně zahraničních zařízeních, u nás třeba v psychiatrické léčebně v Bohnicích, se na Palatě začalo například užívat „pracovní činnosti nevidomých obyvatel za účelem duševní a tělesné rehabilitace“.

Jedna jediná sociální pracovnice se před lety mohla ovšem věnovat svým klientům jen příležitostně a nesrovnatelně méně než specialistky dnes, kdy v rámci skupinové či individuální *arteterapie* nebo *ergoterapie* pracují s obyvateli pravidelně několikrát v týdnu, promyšleně a systematicky.

Dlouholetá zaměstnankyně ústavu – skladnice, dispečerka léků, sanitářka, příležitostná prodavačka v místním bufetu a vedoucí prádelny vzpomíná, jak ráda pomáhala připravovat oblíbené hodinovky nebo dvouhodinovky tzv. pracovní rehabilitace. Někteří obyvatelé (mohlo jich být ovšem jen asi 10-20 procent z celkového počtu) při nich zvládali s ohromnou zručností celý postup balení a expedice dětských ovocných čajů, jindy zase léků, jako na běžícím pásu. Do dílny dole v suterénu chodili s takovým nadšením, že obyvatelská samospráva musela sestavovat pořadníky. Důležitější než nepatrná odměna byl pro ně ničím nenahraditelný pocit vlastní užitečnosti. Za nejvyšší možnou sankci při drobných přestupcích proti ústavnímu řádu se považoval dočasný zákaz práce v této ústavní manufaktuře.



Do rámce skrovných počátků pracovní rehabilitace a ergoterapie jistě patřily snahy o zapojení alespoň některých obyvatel, jak se uvádí, „při pomocných pracích v provozu ústavu“, při mytí nádobí, přenášení prádla a podobně. To, co už dřív existovalo spontánně a náhodně, se pomalu začínalo uplatňovat záměrně, neboť i tímto způsobem se může udržovat, jak se praví dál, „potřebné sebevědomí a nedochází tak rychle k úbytku duševních schopností.“

Všeobecné podpory i popularizace se dostávalo drobným činnostem relativně zdravých a pohyblivých obyvatel ve prospěch těch, kteří potřebovali drobnou výpomoc – například vyřízením vzkazu, obstaráním něčeho, pochůzkou nebo drobným nákupem. Takové projevy solidarity prospívají konečně i samotným jejich aktérům a bývají často jedním z rysů jejich aktivního postoje k životu. Pomáhají prodloužit stav duševní a fyzické svěžesti do vysokého stáří.

Přímo vzorem takového přístupu je svěží pětadevadesátnice paní A.P. , která kdysi oslepla jako dítě. Rychle se však naučila Braillovu písmu, vyučila se, studovala hudbu a už ve svých jedenadvaceti letech úspěšně složila státní zkoušku na konzervatoři. I když do nadějně dráhy učitelky klavíru zasáhla okupace a zvláště osudově smrt manžela, nevzdala se. Po válce se pustila s několika kolegy do budování knihovny pro nevidomé v pražské Krakovské ulici, kde pak strávila v plném pracovním zatížení dvacet šest krásných a šťastných let. Vždycky měla víc času na ty druhé než na sebe a nikdy nebyla bolestín.

Za legendární osobnost Palaty bývá už léta považován letos pětáosmdesátiletý pan A. B. - od narození nevidomý, nejdřív žák základní školy v Deylově ústavu, učeň kartáčnictví v ústavu Klarově, řemeslník v družstvu, pak penzista a obyvatel Palaty. Ještě donedávna byl jakousi zvláštní spojkou s životem dole v hlavním městě. Autobusem, metrem nebo tramvají podnikal pravidelné výpravy do centra, a nikdy jen naprázdno. Vždycky měl svůj úkol nebo cíl: zařídit něco na úřadě, obstarat, zjistit, poptat se, nakoupit. Někdy se vypravil třeba až na druhý konec Prahy. Hlavně však o všem, co zažil, vždycky svým přátelům vyprávěl. Ve městě se spolehlivě orientoval na frekventovaných křižovatkách i rušných přechodech. Přesto rád přijímal pomoc, především od milých a ohleduplných žen, které mu nabídly své rámě. V tom případě se nevyhýbal

ani přátelským rozhovorům. Protože patří k nemnoha obyvatelům Palaty, kteří dokonale zvládli bodové písmo, po celý život se vzdělává. Dodnes si každý večer před spaním čte.

Nezapomeňme však na činnosti, které předjímaly dnešní *arteterapii*. Pořád ještě nejsou zapomenuta jména někdejších členů hudebních, pěveckých nebo čtenářských kroužků, kteří, třeba jen s malou pomocí někoho z personálu, připravovali a organizovali programy k táborákům, na Mikuláše nebo na Silvestra. S elánem a s nezměrným nasazením při nich vystupovali a strhávali ke společné zábavě ostatní.

Vítanou příležitostí k uplatnění literárních, hudebních, někdy tanečních, výtvarných i jiných aktivit, předem připravených, ale zároveň pokaždé tak trochu nevypočitatelných a improvizovaných, byla, a jsou i dnes slavnostní shromáždění k nejrůznějším příležitostem, mimo jiné ke kulatým výročí založení Palaty, obvykle s odměnami, vyznamenáními a za účasti hostů.

Sotva asi někomu zvlášť vadilo, že se několikrát oslavovalo omylem, s jistým zpožděním nebo zase předčasně, buď v roce na konci s pětkou nebo zase nulou, namísto trojkou. Možná, že to zavinil strojopisný překlep v jinak přesném dokumentu o historii Palaty ze čtyřicátých let minulého století, kde se opravdu na jednom místě uvádělo, že „v roce 1895 (místo správného 1893) byla postavena honosná ústavní budova“.

Ještě s jednou disciplinou sociální rehabilitace se před více než dvěma třemi desítkami let na Palatě, možná tak trochu mimoděk,



začínalo. Mohla by mít pracovní název *erototerapie*. Týká se i v tomto věku bez nadsázky všech, my však uvidíme, že především obyvatel rodinami opuštěných a osamělých. Nechme se inspirovat jedním vánočním příběhem, který se tady opravdu stal.

Tenkrát k večeru na Štědrý den, když ředitelka obcházela pokoj za pokojem a svátečně naladěným a nastrojeným obyvatelům - každému osobně - přála zdraví a štěstí, dva z nich, on a ona, se toho slavnostního aktu neúčastnili. Postávali navlečení v zimních kabátech dole u vchodu, jeden i druhý s uzlíčkem dárků. Trpělivě čekali, až si je jejich blízcí odvezou ke štědrovečerní večeři. V té vstupní hale měli k sobě jen pár kroků, ale jeden o druhém nejspíš nevěděli. Oba čekali dlouho a marně. Když kolem procházela sestra, ta stará žena i ten starý muž plakali a nebyli k utišení. Až u ní v pokoji se trochu uklidnili. A pak se rozpovídali: o mládí, o láskách a zklamáních, o dětech a vnucích. Sestru potom odvolali k naléhavému případu. Vrátila se k půlnoci a hned věděla, co způsobila. Nebo o co se zasloužila?

Od toho večera nevynechali jedinou příležitost být spolu. Na jaře, jeden do druhého zavěšení, se zvolna procházeli rozkvetlou zahradou. Láská? Když umírala, do poslední chvíle držel její ruku. Dlouho ji nepřezil.



**PŘEV RATNÉ SPOLEČENSKÉ ZMĚNY** po roce 1989 vnímali noví a staronoví lidé ve vedení i obyvatelé tehdejšího Ústavu sociální péče Palata Národního výboru hlavního města Prahy s nadějí, že se konečně přiblížilo uskutečnění jejich snu o domově – pohodlném penzionu.

Představovali si, že se v příštích letech Palata stane mnohem víc než jen spolehlivým útočištěm pro co největší počet zrakově postižených seniorů. Dosavadní, jistě dobře míněná koncepce, už nenabízela potřebnou individuální péči lidem rozdílného fyzického stavu a psychického ustrojení, navíc navyklým na určitý životní standard. Stávalo se, že čerstvě přijatí obyvatelé odkládali nástup, protože jim ústav nemohl zatím zaručit - v pokojích se skromným vybavením - potřebnou míru soukromí.

V roce 1992, kdy zaniká centrální Správa sociálních služeb hlavního města Prahy a vstupuje v platnost Zřizovací listina rozpočtové organizace Palata, se zároveň urychleně dokončuje velkorýsý projekt modernizace ústavu.

Jednolůžkové, dvoulůžkové, nejvýš trojlůžkové pokoje a apartmány s kompletním hygienickým vybavením, rozsáhlé prostory pro zájmovou činnost, dílny pro kutily, kuchyňka pro fajnšmekry, kavárnička, moderní ústavní kuchyně a jídelna s možností dietetického stravování, rehabilitační oddělení, další výtahy, speciální lůžka pro trvale ležící, vozíky pro méně pohyblivé klienty, které umožní pobyt v nově zřízených atriích s přírodním interiérem a hlavně v rozlehlé zahradě s procházkovým okruhem, se spolehlivým vodícím zařízením, s plochami pro cvičení prostorové orientace a pro kanisterapii, s hudební terasou a odpočinkovou loukou, se záhony zeleninové a bylinkové zahrádky či zahrádky vůní, zvuků, tvarů... To vše se zdálo být v atmosféře popřevratového nadšení nadosah.

Prvního listopadu 1992 měly být práce na přestavbě zahájeny. Měly, ale nebyly. Ne kvůli obvyklému nedostatku finančních prostředků. Na realizaci připraveného projektu se dokonce rýsovala značná suma ze zahraniční pomoci. Příčinou byl spor.

Někteří vlivní členové magistrátní komise pro přípravu a rekonstrukci začali totiž velmi energicky prosazovat ambicióznější protinávrh na využití zrenovované budovy. Palata se podle nich měla stát všeobíjajícím národním integračním centrem pro zrakově postižené, mimo jiné také střediskem rehabilitace po ztrátě zraku a denním pobytovým střediskem s oddělením informačním, rekvalifikačním, pedagogickým atd.

Nezúčastněnému pozorovateli by takový krok nemusel připadat nijak nelogický, pokud by se o jeho realnosti rozhodlo v nezaujaté odborné diskusi a hlavně – pokud by ho neprovázela opatření vysloveně administrativní.

Je všeobecně známo, že drobné i závažnější společenské děje obvykle popohánějí kupředu osobní vztahy lidí. Ty však někdy působí i zcela opačně. I nejbohubilnější záměry můžou brzdit a motivovat k postupům úplně protichůdným. O čem jiném svědčí následující události? Krátce před datem zahájení realizace projektu přestavby je vedení z ničeho nic obviněno z finanční zpronevěry a na Palatu nastupuje hloubková kontrola hospodaření. S negativním výsledkem. Brzy nato, ve „vhodné“ chvíli, den před Vánocemi, je hlavní iniciátorce modernizačního projektu, ředitelce Palaty, doručen odvolávací dekret. Téže ředitelce, jíž kontrola krátce před tím úředně potvrdila manažerskou kompetentnost i občanskou bezúhonnost.

Kdo pozorně sledoval dosavadní historii Palaty, dávno už postřehl, že události v té chvíli vstoupily do fáze kolize, možná krize, jaká se tady odehrávala už několikrát. Na rozdíl od dvacátých nebo čtyřicátých let, spěje však cesta k rozuzlení nesrovnatelně větším spádem a dynamičtěji. Sice ji provázejí osobní oběti, z pohledu obyvatel však nakonec přece jen vyústí happy endem.

V nejkratším možném termínu, ještě před Novým rokem 1993, se spor o Palatu dostane na pořad jednání národního parlamentního výboru pro sociální politiku a zdravotnictví. Vzápětí nato bezmála všichni zaměstnanci ústavu podepisují protestní petici Radě městského zastupitelstva hlavního města Prahy.

Následující vyjádření obou národních slepeckých organizací – České unie nevidomých a slabozra-



kých a Společnosti nevidomých a slabozrakých v ČR – vyslovují obavy z možné likvidace ústavu a jeho „vymístění“ v důsledku „prosazování osobních zájmů určité skupiny lidí na úkor racionálního přístupu“. Emotivní dopis jednoho z členů ústředí SNS pražskému primátorovi upozorňuje dokonce na hrozící přeměnu Palaty – jediného zařízení pro staré nevidomé lidi v republice – v hotel.

Za zájmy nevidomých seniorů se v následujících dnech a týdnech staví i média. V novinových článcích se sugestivními titulky (Smutek nad Palatou, Boj o Palatu, Kde skončí Palata? Nevidomí se bojí, Spor o Palatu se dostal do parlamentu) se ovšem často jen neadresně spekuluje o „někém“ chystaném využití budovy „pro jiné účely“.

Až druhé zasedání Výboru pro sociální politiku a zdravotnictví, nyní už nové poslanecké sněmovny Parlamentu České republiky, v zimě 1993, řeší nahromaděné problémy definitivně. A co je přitom nejdůležitější? Doporučuje „zachovat dosavadní činnost ÚSP Palata“. Výzva, aby Magistrátní úřad hlavního města Prahy a poslanci jeho zastupitelstva spolupracovali s organizacemi nevidomých a slabozrakých, je vyslyšena. Smlouvou o spolupráci, podepsanou primátorem a předsedou České unie nevidomých a slabozrakých, se vyhrocený spor jako zázrakem promění v bouři ve sklenici vody: „Hlavní město Praha a Unie se dohodly“, praví se ve smlouvě, „že budou společně hájit zachování poslání Palaty jako domova pro staré nevidomé občany, který poskytuje obyvatelům potřebnou péči v plném rozsahu a všechny služby s takovou péčí spojené“. Tím je znovu nastolen stav, který se po celá dlouhá desetiletí osvědčoval a trvá až do dnešní doby.

Je trochu smutné, že ti, jichž se poněkud divná hra o Palatu týkala nejvíc, jsou ještě nějakou dobu ponecháni v nejistotě. Paní L. H. vzpomíná, jak v den, kdy se rozhodovalo, čekali celé hodiny v předsálosti parlamentu, až přestali věřit a odešli. Po dalším týdnu nejistoty trojice zklamaných obyvatelek píše úzkostný dopis s naléhavou prosbou o pomoc samotnému prezidentu republiky. Zpráva, že všechno dobře dopadlo, nakonec přece jen přijde dřív než odpověď.

Nadějnému pokračování historie Palaty najednou nestálo od jara 1993 nic v cestě. Nová ředitelka

a po ní dva ředitelé, hlavně ten poslední, měli však během následujícího půldruhého desetiletí až dodneška poznat, jak náročného, nesnadného a také dlouhodobého úkolu se ujali. Museli se rozhodnout pro jediný možný postup - relativně pomalou, ale pro obyvatele únosnou přestavbu po etapách. Jedině tak se dal udržet nepřetržitý provoz bez znatelného narušení. Mělo to i jistou výhodu - obyvatelé si mohli denně ověřovat, jak se proměna Palaty v příjemný domov pomalu ale jistě naplňuje.

A jak se Palata od té doby krok za krokem přibližovala ke kýženému cíli? V roce 1997 - 98 začaly sloužit výtahy a nová pohodlná schodiště v obou prodloužených křídlech budovy, v tzv. komunikačních věžích A a B. Od té doby bylo už také možno využívat nových společenských prostor a dalších pokojů. Rychlým tempem v těch letech pokračuje modernizace kuchyně a jídelny. Konečně už každý může prožívat příjemný pocit kulturního stolování. Obyvatelé neusedají jako dosud k dlouhým kasárenským stolům, ale mají prostřeno pro čtyři na ubrusech jako v dobré restauraci. A každý si může objednat tolik, kolik si přeje.

Základní péče, hlavně o obyvatele obtížně se pohybující nebo imobilní, se zlepšuje úměrně s tím, jak rychle přibývají moderní pomůcky - vozíky, zvedáky, zařízení očištěné péče. Ležící obyvatelé už nemusejí mít obavy z vleklých a někdy nenapravitelných potíží, protože každý z nich má k dispozici elektrické polohovací lůžko.

Na přelomu starého a nového tisíciletí můžou už všichni místní pěší i vozíčkáři vyjít nebo vyjet ze svého pokoje podle libosti, třeba na odpočinkovou terasu před budovou nebo po vycházkovém okruhu až do nejzazšího konce zahrady, k nedávno vybudovanému jezírku s rybami a lekníny. Zmizela totiž i poslední překážka - k výtahům přibyl nový bezbariérový vstup do budovy.

K nepoznání se změnila historická budova s čerstvým dokončením jejího zadního traktu. Realizace zbývajících plánů domova uchovala všechny výhody azylu pro nevidomé uprostřed krásné zahrady a zároveň proměnila Palatu v jedno z nejmodernějších zařízení svého druhu u nás.

Kromě několika řad nových jednolůžkových pokojů ve všech patrech – s promyšleně instalovaným hygienickým zařízením – přibyl v suterénu tolik potřebný *rehabilitační komplex*, dostupný pohodlnými výtahy. Nechybí v něm tělocvična pro kondiční cvičení a masáže. Doplnuje jej dobře vybavený úsek elektroléčby, který mohou využívat i obyvatelé s těžkým pohybovým omezením.

Vodoléčebná část se speciálními polohovacími vanami umožňuje i obyvatelům trvale upoutaným na lůžko využívat těchto procedur.

Nechybí ani účinné přístroje pro hydromasáže horních i dolních končetin. Snadno rozvinutelné žaluzie poskytují při všech rehabilitačních úkonech nezbytnou intimitu.

Obyvatelé s kombinovaným postižením získali dostavbou pobytové prostory pro denní individuální péči – s kuchyňkou a místností k odpočinku, s možností pobývat zároveň uvnitř i venku, v jednom z bezprostředně přilehlých atrií.

A jakých zlepšení doznala kultura přípravy jídel a stolování v prvním a druhém podlaží střední části budovy? Také v tomto případě možno říci, že kvalitativních. Kuchyně s přípravkami, chladicími boxy, sklady, myčkami nádobí a přístroji na likvidaci odpadu je srovnatelná se stravovacími zařízeními nejvyšší kategorie. Vkusně vyřešená a příjemně světlá jídelna v žádném ohledu nezaostává.

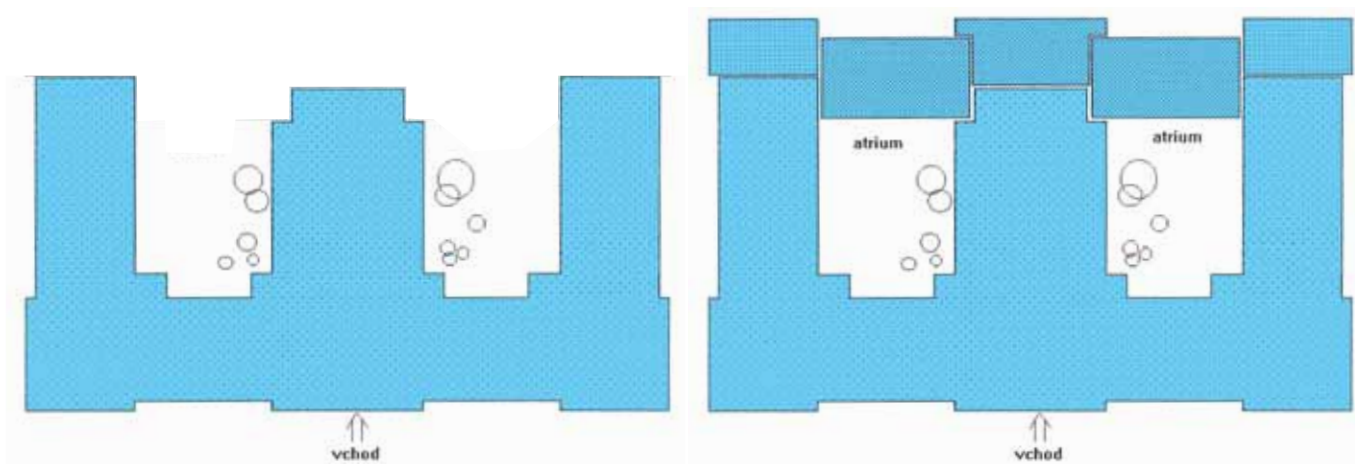
A ještě něco si mohou od nynějška obyvatelé Palaty dopřát. Při terénních úpravách vzniklo kolem celé budovy příjemné



korzo podobné elipse atletické dráhy. Na jejím dokonale rovném povrchu se mohou bez větší námahy a bezpečně pohybovat i vozíčkáři. Člověk se tu může, podle svých možností sám, nebo také s pomocí sester, bezpečně procházet, projíždět, zastavit se, posedět chvíli s přáteli a občerstvit se, neboť na jednom místě se počítalo s odpočinkovým koutem ve stínu stromů a s kioskem. Přísné bezpečnostní předpisy přispěly navíc ke vzniku obdobné okružní cesty také uvnitř, v každém patře budovy, takže i za špatného počasí je možno se tu pohybovat k udržení fyzické kondice nebo jen tak pro radost.

Proměna půdorysu novorenesanční budovy Palaty z původního E do podoby hranaté osmičky (jako na displeji) nebo také znaku nekonečna – symbolizuje svým způsobem nepřetržitou stodvacetiletou kontinuitu péče o nevidomé.

To, co bylo započato památným humánním gestem otců zakladatelů na podzim roku 1888, to – díky vytrvalým pokračovatelům z roku 2008 – mocně pokročilo.



PŘÍBĚH BEZMÁLA STO DVACETILETÉ PALATY dospěl po složitých peripetiích zase tam, odkud jsme ho počínali – k fontánce před vchodem do budovy se zlatým nápisem Francisco Josephinum – jednoho slunného jarního odpoledne *dnes*.

Ošetřovatelky sem už doprovodily nebo dovezly novou sestavu obyvatel a ti předchozí s nimi zvolna a opatrně vyšli, častěji spíš vyjeli, výtahem a na vozíku, do pokojů v přízemí, v prvním patře nebo v podkrovní. Tady mají svůj domov, který sdílejí s jedním, výjimečně dvěma spolubydlícími. Každý každého už dobře zná, i když nějakou dobu trvalo než dokázali sladit všechny své představy o vzájemném soužití a našli způsob, jak si vyjít vstříc.

Ve svém intimu odpočívají, jak kdo uzná za vhodné. Vleže nebo vsedě, při povídání u kávy, kterou připravuje jeden nebo druhý, či spíš jedna nebo druhá, protože ženy jsou v naprosté převaze. Mají tady své drobné nádoby a také pár kousků nábytku, které měli vždycky rádi. Usnadňují jim prostorovou orientaci. Možná, že si poslechnou, podle svého gusta (mají sluchátka), co vysílají v rádiu. Nebo to odloží na večer, kdy je větší výběr - koncert dechovky nebo vážné hudby, rozhlasová hra nebo také zprávy.

Dnes je první den v týdnu a původně ohlášený program ještě neskončil. Dopolední *kondiční cvičení* bylo po víkendových dnech docela náročné. Rehabilitační sestra samozřejmě myslela na jejich neduhy, ale stejně je pořádně protáhla. Některým se dokonce podařilo objevit dosud netušené fyzické možnosti. Ti, co mohli, cvičili ve stoje, zkoušeli třeba pochodovat s vysoko zdviženými nohama. Komu to šlo hůř, zůstal raději sedět na židli nebo na vozíku a rozhýbával si horní část těla – ramena, krk, hlavu, uvolňoval si všechny klouby a proklepával svaly.

Před obědem jedna skupina sváděla ještě také svůj pravidelný „*souboj s pamětí*“. Pomáhala jim při tom energická terapeutka, která umí na každého přenést kousek ze svého životního optimismu. Kdo se chce udržet v dobré duševní kondici, ten se s ní znovu rád setká při dalším pokračování ve středu nebo v pátek.

Odpoledne má sice ještě otevřeno zvuková knihovna, ale pokud člověka zrovna něco trápí na těle nebo na duchu, a to se v tom věku stává dost často, posedí raději ještě chvíli v křesle na chodbě a s někým si popovídá. Třeba projde kolem psycholožka nebo „sociálka“ a s úsměvem řekne „Jen vydržet a nevzdat to, paní Ludmilo“ nebo „pane Josefe, nejhorší je pasivita“. A zeptá se, jestli by nechtěli zkusit to či ono – jak se pobavit nebo zaměstnat. Někdy prohodí jen pár vlídných slov a už i to pomáhá zahnat černé myšlenky.

O to líp pak chutná večeře. Čas před spaním – třeba při drobné ruční práci na pokoji, četbě nebo poslechu hudby, šachové hře nebo člověče, nezlob se, při vyprávění příběhů ze života nebo také jen při tichém rozjímání – uteče dřív než se člověk naděje.

Po půl sedmé navečer přejímá starost o celý domov noční směna. Sestřičky obcházejí pokoj za pokojem a rozdávají předepsané léky, diabetikům píchají pravidelný inzulín. Někteří dostávají tabletku na spaní. Největší pozornost poutají samozřejmě ti, jejichž potíže vyžadují akutní pomoc, a pak obyvatelé imobilní a ležící. Přestože jsou pokoje naštěstí už vybaveny moderními polohovacími lůžky, zůstává i tak dost fyzické námahy.



V domově pro obyvatele nevidomé, někdy i hluchoslepé, popřípadě i s duševními poruchami, ve věku kolem osmdesáti let, to ani s nočním spánkem nebývá bůhvíjaké. Někdo má dospáno třeba už po půlnoci, jiný jen o málo později. To pak musí sestra umět trpělivě naslouchat tichému vzpomínání na minulé časy, nechat si převyprávět doznívající sen nebo pomáhat zahnat noční můru. Někdy

si nechá odrecitovat báseň, co se kdysi probírala ve škole, zopakuje si anglická, ruská nebo německá slovíčka, jindy třeba dokončí urovnávání skříňky, k němuž se obyvatelka rozhodla, protože usoudila, že už je ráno.

Občas musí sestra osvědčit značnou míru diplomatického umění nebo prokázat schopnost obrátit věci v žert. Co jiného jí zbývalo, když v době velkých majetkových restitucí jedna z obyvatelek – domnělá majitelka panství – použila namísto obvyklé prosby o doprovod na toaletu nekompromisního imperativu „Lokaji, konej svou povinnost!“

Po celou noc, stejně jako během dne, ani na chvíli nekončí starost o tělesnou hygienu. Nové druhy prádla a plen poskytují nesrovnatelně větší komfort a přispívají k pocitu spokojenosti a lidské důstojnosti. V poslední době je už možno využívat nákladného zařízení usnadňujícího zvedání nepohyblivých starých lidí při mytí a sprchování, i když také při tom musí být sestry v mnohém nápomocny.

Během večera a noci nastávají situace, kdy je třeba co nejrychleji vyřešit momentální zdravotní indispozici nebo náhlou komplikaci. Často záleží na pohotovém zásahu a rychlém rozhodnutí, třeba o okamžitém převozu do nemocnice. To, že zdravotní sestry nebo také „bratři“ – ve stejné roli tu působí přinejmenším stejně odborně zdatní, zkušení a obětaví muži – zachrání třeba v poslední chvíli lidský život, to vesměs považují za naprostou samozřejmost. Vnitřně při tom samozřejmě prožívají velikou satisfakci.

Stává se, že podle všech příznaků se nezadržitelně blíží konec. V té situaci je role sestry jednou z nejtěžších. Zvláště když stará žena nebo starý muž zůstali bez přátel a příbuzných, úplně sami a jediné místo, kde chtějí zemřít, je tady, doma – na Palatě. Pak je sestřiným údělem splnit poslední přání, zastoupit nejbližší a působit jako doprovod důstojného odchodu.

Nový den se na Palatě nepočíná hlasitým vyzváněním jako dřív – zvonek visící u vchodu je jen památka na staré časy. Obyvatelé se budí a vstávají většinou po šesté sami – podle své potřeby a uvážení. Až po půl osmé

se ozve z místního rádia příjemný hlas, který zve k snídani a zároveň přeje všechno dobré všem, kteří mají dnes svátek. Při dobré paměti bod po bodu také oznamuje, co od rána do večera nabízí denní program.

Právě dnes, hned po ránu, přijde na Palatu očekávaná návštěva – psi se svými cvičiteli. Těší se na ně hlavně ti, co mají rádi zvířata a za svých procházek zahradou se vždycky zastaví u ohrady s hnědými kavkazskými kozami, nebo považují za milou pozornost, když se o jejich nohy jemně otře jedna z místních polodivokých spoluobytelk – kočka.

K těm, co nemůžou chodit nebo se pohybují s velkými obtížemi, přiběhne klidný a mírný retrívr nebo drobný a radostně se přátelící jorkširský teriér až do pokoje k lůžku. Za pohlazení, polaskání nebo jen dotyk srsti, který pro nevidomého tolik znamená, se zvířata okamžitě odvděčí – horlivě vrtí ocasem, podávají pac, přátelsky drcnou čenichem do ruky, olíznou ji, někdy se znenadání odváží i „letmého polibku“ na tvář. „Nevychovaně“ také loudí o další sušenku, když už jednu dostali.

*Už jste někdy pocítili  
co je ve psu přátelství a síly?  
Víte to nevidomý  
na vozíku chorý*

Tak o svém zážitku *kanisterapie* říká jeden z pravidelných účastníků.

Se psem vždycky ožije prostor mezi čtyřmi stěnami pokoje spontánně projevěným citem a sdílenou živelnou radostí. Zvláště lidem mentálně postiženým přináší setkání se zvířaty, která kolem sebe šíří radost a soulad, potřebné psychické





uvolnění, relaxaci. Když pozorní a sdílní cvičitelé nebo cvičitelky se svými psy odejdou, zůstává dojem vítané návštěvy.

Během celého týdne, dokonce i ve dnech víkendových, se obyvatelé Palaty nejraději podrobují nej-různějším způsobům *léčby místním společenským životem*. Nezasvěcenému pozorovateli se nebude chtít věřit, že zrakově postižení senioři s průměrným věkem kolem osmdesáti považují za jeden z nejučinnějších léčebných prostředků tanec. Nejspíš to bude i pro to, že *taneční terapii* tu vede opravdový profesionál, taneční mistr z Národního divadla a zároveň moudrý člověk, který umí zázračně vtáhnout do hry i ty, kteří by jinak, pro svůj pohybový hendikep, na tanec už dávno rezignovali. S neuvěřitelnou jistotou umí podnítit mladistvý elán ve všech.

Citujme však raději z reportáže jedné z tanečnic, šestadevadesátileté paní S.: „Když přišel veselý a usměvavý taneční mistr, všichni jsme v duchu radostně poskočili a potleskem jsme ho uvítali. A hned podle jeho pokynů začínáme cvičit. Nejdřív prsty, pak celýma rukama. Ladně kroutíme hlavou, abychom uvolnili šíji. Vsedě se točíme napravo a nalevo, chceme být přece štíhlí v bocích. Poplácáme si stehna, pohladíme kolena, sjedeme až ke kotníkům, zadupeme a mrskneme nohou jako bychom chtěli někoho kopnout. I my, vozíčkáři po svém tančíme. Mistr s námi podle hudby točí, dělá obraty, a my tomu všemu dodáváme patřičnou eleganci rukama. Legerace při tom užijeme dost a dost. Nikoho najednou vůbec nic nebolí. Jedna mladší obyvatelka se dokonce pokouší o holubičky.“

Taneční terapie se ovšem v domově na Palatě vyskytuje ještě častěji bezprostředně a improvizovaně, například při pravidelných „kavárnách“ ve „Velké kultuře“ v úterý odpoledne.

„Kavárna“ v domově pro zrakově postižené seniory? Proč ne? Návštěvníci kolem stolků v družném hovoru jako dole na Národní třídě ve Slávii. Sociální pracovnice, proměněné v úhledné servírky, roznášejí nápoje s dezertem podle objednávky. Vedle vchodu improvizovaný bar a ze zadu znějící náladová hudba – chvílemi živá, chvílemi reprodukováná.



a teď ve století jednadvacátém na Palatě. Občas také přijede některá z malých řízných dechovek a to se pak Velká kultura změní z kavárenského parketu na taneční sál.

Když sestry ve středu před desátou postupně svážejí osmdesátileté stařenky a rozsazují je do kruhu kolem klavíru, nezdá se, že by většině z nich bylo teď po ránu zrovna do zpěvu. A přece, díky dvěma *muzikoterapeutkám*, za malou chvíli jako by v atmosféře příjemného hudebního setkání omládlly.

Každý s každým se nejdřív osobně pozdraví – slovem i dotekem, a po krátké lekci správného dýchání a lehkém procvičení hlasivek je na řadě kvíz hudební paměti. Kdo pozná písničku podle prvních taktů? A umíme její slova? Od té chvíle pak vždycky následuje klavírní úvod a další a další písnička - česká, moravská a slovenská, jedna za druhou.

Orffovy bicí nástroje a chřestítka v rukou zpěvaček vytvoří v jednu chvíli z malého sboru zároveň i orchestr. A nadšenému zpěvu propadnou nakonec úplně všichni. Každý podle svého temperamentu a fyzické kondice – tu asistentky po celou dobu pozorně sledují - má v tu chvíli na hudebně léčebné produk-

ci svůj osobní podíl – hlasem, rukama, celým tělem. Když se pak dobře naladěné obyvatelky rozjíždějí do svých pokojů, je slyšet poznámku – „a teď už nám chybí ke štěstí jen něco dobrého k obědu“.

Na Palatě ještě žije generace, z níž mnozí se v dětství naučili hudbu víc přímo provozovat než jen poslouchat nebo ji mít za pouhou kulisu. Zpívá se tu opravdu při každé příležitosti. Při besedách o české poezii od národního obrození po dnešek si to ověřil i autor těchto řádků. Pokaždé se víc zpívalo než mluvilo. Někdy všech dvacet nebo pětadvacet účastníků sborem, jindy ve skupinkách nebo jednotlivě za pobrukování ostatních.

Nad Čelakovského Pocestným, dobovými parodiemi K. Havlíčka Borovského, Kloboukem ve křoví Voskovce a Wericha, Suchého Pramínkem vlasů nebo Divokými koňmi J. Nohavici se rozprádaly hovory o lásce a o smrti, o radostech a strastech mládí i stáří. S převahou to však vždycky vyhrávaly písně, jimž nechyběl humor a vtip. Krásné texty, melodie a rytmy vyvolávaly dávno zasuté vzpomínky a touhu s někým se o ně podělit, povídat si o nich.

Pro zrakově, někdy zároveň i sluchově postiženého člověka, není snad nic důležitějšího než jemná motorika rukou a schopnost komunikovat a orientovat se hmatem. Nevidomý také říká „uvidím“ nebo „uvidíme“ a myslí tím jako každý druhý přesvědčím se, seznámím se, uvědomím si. Jenomže si může svá slova prakticky ověřit především pomocí rukou.

Proto se obyvatelé Palaty věnují vlastně denně ruční práci, často i práci výtvarné. Nepodceňují ani tu nejjednodušší – hnětení drobných kuliček z barevných ústřížků krepového papíru. Udržují si při tom jemnou citlivost v konečcích prstů a zároveň si připravují vhodný materiál pro tvorbu náročnějších výtvarných děl, která, díky hmatové orientaci, vznikají na čtvrtkách papíru potažených lepidlem. Z barevných kuliček rostou tvary rostlin a zvířat, postavy či portréty lidí, jindy zase struktury pravidelných geometrických obrazců, soustavy barevných skvrn s abstraktním významem, se symbolikou barev příznačných pro jednotlivá roční období, lidské nálady nebo citová rozpoložení.

Za trpělivé spoluúčasti sociálních terapeutek – dobrým slovem, povzbuzením a taktní pomocí, když se dílo nedaří – vznikají z holých vrbových prutů, založených na překližkovém dně, vkusné podnosy, košíčky nebo kazety. Smyslem této i podobné *ergoterapie* nebo *arteterapie*, například v keramické dílně, při modelování, barvení a vypalování nádobek či figurek, je pořád to samé – prožít radost z postupně vytvářeného a dokončovaného díla, které pak může sloužit praktickému účelu, jindy je jen pro estetické potěšení, protože je krásné.

Krásné bývají například krajky nejrůznějších tvarů a rozměrů, na jejichž umělecko řemeslné dokonalosti nikdo nepozná, že vznikaly až po složitém studiu předlohy bodovým písmem. Některé z nich putují po výstavách a prodávají se, jiné jsou rozvěšeny ve společenských místnostech domova.

A co výrobky cvičné kuchyňky, jako obložené mísy, různé druhy vánočního cukroví nebo speciality jako třeba jablka v županu? I když mají pohříchu krátký život, nemohou být také někdy tak trochu výsledkem léčby uměním než jen léčby prací? Jejich tvůrcům zpravidla stačí, když mají v dosahu svých rukou připraveny suroviny a potřebné nástroje k opracovávání. Instruktorka pomůže, jen když upadne nůž nebo by se mohly poplést třeba cukr se solí. Jinak vzniká voňavý a chutný pokrm s pečeti svého autora krok za krokem až do finále, kdy se může v plné kráse servírovat kamarádům, přátelům a známým k oslavě nebo jako pochoutka na přilepšení.

Až k výtvarným artefaktům se někdy přibližují výsledky terapie Kopretin - skupiny obyvatel s mentálním postižením. Jejich léčebná kúra uměním obvykle probíhá podle předem promyšleného scénáře a komplexně. Při práci na tzv. akčním akvarelu na téma Podzim se terapeutky věnují hlavně motivaci. Každý si nejdřív najde v hromádce podzimního listí na stole svůj kaštan, dub nebo javor a pokusí se svými slovy vylíčit osobní zážitek z přírody na podzim – v lese, na zahradě, na poli nebo v městském parku. Může se při tom nechat inspirovat opravdovým vážným uměním hudebním a slovesným – tlumeně znějícími tóny známých symfonických básní s přírodními motivy a verši přírodní lyriky. O navození podzimní nálady se podle přání postará i každý sám – třeba chřestivými zvuky Orffových nástrojů.

Až teprve po této přípravě si všichni účastníci - za asistence terapeutek - namáčejí houbičkami akvarelový papír a na něm štětcem podle své představy nanášejí a nechávají rozpíjet obloučky, kroužky, čárky, vlnovky, více či méně konkrétní tvary, všechno v teplých odstínech podzimu. Ti, co trochu vidí, pomůžou po zaschnutí rozpoznat, co tu vlastně - trochu záměrně a trochu nahodile - vzniklo. Jako děti, když luští, co by mohla připomínat oblaka hnaná větrem po podzimní obloze, „čtou“ v obrázcích podle své fantazie.

Skupina mentálně hendikepovaných obyvatel, jimž tu všichni poeticky říkají Kopretiny, není ve společenském životě domova žádnou Popelkou. Kopretiny svého času dokonce prožívaly období velké popularity a slávy. To když pro ně mladá sociální pracovnice vymyslela způsob seberealizace divadelními prostředky - *teatroterapií*.

Původně úplně běžné jazykové a pohybové hry - s cvičením komunikace v obvyklých životních situacích - se poznenáhlu změnily v divadelní etudy a brzy nato v krátké divadelní jednoaktovky podle přípraveného scénáře. Jejich premiéry se odehrály před spoluobyteli na Palatě, reprízy však už před širší veřejností, například na festivalu Mezi ploty v Bohnicích.

A o čem Kopretiny své divadlo hrály? O osudech smyšlených postav, zároveň však, dokonce především, samy o sobě. O tom, čeho se lidem s jejich postižením v životě nedostává - pochopení, porozumění, tolerance a samozřejmě upřímného přátelství a lásky.



V představení *Cesta* se například dvojici milenců zkomplikuje společná cesta za štěstím – vlak je opožděn a jeden z nich nemá ani jízdenku. Další postava, osamělá cestující, získá sympatie a obdiv hodného pana přednosty, protože všem v nádražní čekárně krátí čas krásnou hrou na klavír a zpěvem. A najednou už nikam nemusí odjet, protože našla, co hledala. Svůj lístek věnuje té, které chybí, protože ona sama už na cestě je.

Při nácvičku jednoduché hry se šťastným koncem se prý aktéři, podle svědků, dokázali do svých rolí natolik vcítit, že jim pak svět kolem připadal vlídnější a přátelštější. Porozumění se spoluherci, když představení dobře fungovalo, i potlesk obecenstva, byly pro ně velkou vzpruhou. I když je také mučily únava z napětí, vyčerpání a stres. O své úspěšné léčbě divadlem Kopretiny každého přesvědčily při jednom představení, které se od samého počátku ani trochu nevedlo. Jeden zapomněl text, jiný zaškolbrtl, upadl, a bez zrakové kontroly nemohl hned najít ztracenou rekvizitu. Už už hrozilo, že se všechno úplně zhroutl. Ale protože se

Kopretiny naučily držet při sobě, neztratily hlavu. Duchapřítomně začaly úplně znova. A pak už šlo už všechno jako po másle. Až k bouřlivému potlesku.

Pravidelná *cvičení paměti* v pondělí, ve středu a v pátek, někdy i v další dny, provázejí někdy obyvatelé ironickými poznámkami. Cvičení probíhají tak trochu jako sportovní příprava. Však se také o nich mluví sportovní terminologií jako o souboji s pamětí nebo tréninku paměti.

Když starší nebo hodně staří lidé hrají kvíz, luští jednoduché křížovky nebo skrývačky a honem honem se rozpomínávají na zeměpisné nebo dějepisné údaje nebo také hrají obyčejný



slovní fotbal, nijak zvláště jim nevádí, že si při tom počínají jako jejich vnuci nebo pravnucci. Možná právě naopak, jak rýmuje jeden z účastníků:

*A tak si hrajem jako školáci  
A pak si zazpíváme po práci  
Uf to byla dneska rachota  
Ještě že je zítra sobota*

Někdy se také zarazí, spletou, opraví se nebo prostě řeknou, že nevědí. Nečekají na náповědu a o školních podvůdcích nemůže být ani řeči. Duševní svěžest dlouho do stáří a celková psychická pohoda za to stojí.

Paměť se ovšem také cvičí při vypravování příběhů ze života při *vzpomínkové terapii*. Její začátek připomíná příjemné společenské posezení u kávy, která se, díky terapeutkám, opravdu také podává. Po úvodním přivítání a poté, co se noví účastníci představí krátkým curriculum vitae, začínají vzpomínkové hovory.

Je pár dní po skončení prázdnin a dovolených a vypravují se příběhy na téma Zážitky z léta. Tichý účastník žasne, jak skoro všechna vypravování mají podobu zhuštěného a napínavého příběhu. Postupují rychle kupředu a nezdržují se u malicherných podrobností. Každý mluvčí – autor i herec zároveň – je po celou dobu středem pozornosti. A vždycky se najde další, který na něj umí navázat - jako když se sedí v kruhu kolem ohně. A ještě něco. Příběhu nikdy nechybí optimismus a humorná nadsázka.



Paní S. například s gusem líčí komické situace, které mohou potkat skupinu nevidomých, když se její členové rozhodnou strávit dovolenou na osamělé chatě v přírodě, kde chybí tekoucí voda, umyvadlo, splachovací záchod a další vymoženosti civilizace. A jaký důvtip je nutno vyvinout třeba jen kvůli tomu, aby v zálesáckých podmínkách byly knedlíky uvařené a ne převařené nebo nedovařené.

Paní Š. zase vypravuje o krásném výletě na invalidním vozíku mezi drsné vltavské lodníky – s malou, ale značně dramatickou zápletkou, když se hlavní hrdinka po talíři hustého a notně mastného námořnického guláše ocitne před neřešitelnou situací, neboť jediná zdejší toaleta je někde až ve výšce horní paluby.

Paní M. a pan V. nejdřív nevědí, o čem by vlastně povídali. Celé léto spolu sedávali v ústavní zahradě. Zjistili přitom, kolik mají společných zájmů a přátel, s nimiž prožili bezpočet příběhů, že by vydaly na několik besed.

Pokud se někdo zastaví u intimní záležitosti, o níž se těžko mluví, nebo ho přepadne momentální indispozice, terapeutka taktně počká nebo obrátí řeč jinam. Sem tam pomůže otázkou, napoví hledané slovo. Příště bude téma Rodinná slavnost.

Všeobecně se ví, že člověk v jistém věku vzpomíná na minulost, hlavně na tu pěknou, ze všeho nejraději. Na Palatě se však zároveň žije aktuálním děním, i když hlavně tím, co se odehrálo včera, především či dnes nebo co se netrpělivě očekává zítra, a právě tady.

Na pravidelných *shromážděních s ředitelem* patřívají k významným aktualitám blahopřání k životním jubileím, kulatým i nekulatým, samozřejmě ke všem nad osmdesát a hlavně k těm zázračným nad devadesát. Probírají se tu ovšem také novinky, které se dotýkají všech. V poslední době hlavně ty, které jsou spojeny s dlouho očekávaným finále dostavby domova. V demokratické diskusi se řeší záležitosti, které někdy, třeba jen krátkodobě, ztrpčují obyvatelům život, například nerovnosti na procházkovém okruhu po silných deštích.



Aktuálními problémy se stravováním, pokud jsou vůbec nějaké, se zabývá spíš užší fórum speciální komise za účasti obyvatel. Zatím ale málokdy chtěl někdo něco měnit na frekvenci oblíbených jídel jako je vepřová, pečené kuře, o svátcích kachna s knedlíkem a červeným zelí nebo studený řízek na každý výlet. Ani žlučníkáři a diabetici nejsou nespokojeni se svou alternativou a věřící křesťané mohou dodržovat bez-masé pátky.

Na poněkud duchovnější aktuality zaměřuje svou pozornost ústavní dvouměsíčník *Zpravodaj*. Jeho stránky, vytištěné velkým písmem pro čtenáře se zbytky zraku, naplňuje kromě zpráv o kulturních a společenských událostech, které se udály nebo se připravují, několik pravidelných vzdělávacích rubrik s kvalitním fotografiemi. Číslo od čísla se objevují výklady o dění v přírodě podle ročních období, připomínají se lidové zvyky a pranostiky nebo říkadla k svátkům podle Českého roku. Také popisy léčivých účinků bylinek, které se pěstují nebo by se mohly pěstovat v ústavní zahrádce, mají svá pokračování. Nezapomíná se na novinky z počítačové elektroniky, která nevidomým usnadňuje komunikaci se světem.

Vydavatelky *Zpravodaje* – vedoucí sociální pracovnice a její kolegyně, zároveň využívají časopisu jako prostředku *literární terapie – tvorbou i četbou*. Obyvatelé mocní psaného slova, mezi nimiž je dokonce člen národního sdružení spisovatelů, tu zveřejňují lyrická vyznání a reflexe,



minipovídky a reportáže. Jejich pravidelní čtenáři je rádi čtou nebo poslouchají, zvláště pokud jim nechybí moudrý nadhled, upřímná přímočarost, humor a vtip.

*„Stalo se to v naší kavárničce“, tak začíná svou drobnou črtu Setkání šestadevadesátiletá paní A. S.*

*„Sedly jsme si vedle sebe a jako dvě babky treperendy jsme se dobře bavily. Při povídání přišla řeč až na školní léta. A najednou nám to došlo. Vždyť jsme přece spolužačky z obecné školy, a dokonce jsme tenkrát, tak jako teď, seděly spolu – obě v první lavici. Ani jedna z nás totiž neviděla na tabuli. Po pětadesáti letech jsme se přátelsky políbily.“*

*Když nevidíš  
je s psaním kříž  
Na stroji ťukáš poslepu  
s fůrou překlepů*

*Někdy se pomíchají řádky  
Omluvte nedostatky  
Hustěji mlha padá  
každým dnem  
Stále víc hrbím záda  
nad strojem  
Chci odsunout se do ústraní tiše  
V nejasné mlze se to těžko píše*

*Tak chvátám ruku u čela  
než padne mlha docela*

(Č. V., 87, V domově Palata 2006)

*Štěstí – bělostná sněhová vločka  
co rozpustí se v kapku vody  
a jako slza po tváři ti skane*

*Člověk se za štěstím žene v divém chvatu  
Hledá je v mamonu moci a slávě  
Ono však prchá a chytit se nedá*

*Máš-li srdce čisté a duši dítěte  
smíš doufat v zázrak*

*Duhový motýl poblíž usedne si  
a tobě stiskne ruku něčí teplá dlaň  
V té šťastné chvíli už nejsi sám.*

(A. S., 85, Štěstí)

*Na Palatě se měl konat hon na čarodějnice. Hranice vzplála a my jsme se měly. Podávaly se grilované párky s hořčicí, chlebem, a světe div se, i pivečko. S chutí jsem si dala. Tak mě rozveselilo, že jsem si ještě řekla o půl párku a skleničku. Všichni kolem se ke mně hlásili a přáli mi zdraví. Oddechla jsem si. K žádnému honu na čarodějnice, alespoň zatím, se neschyluje. Sytá, klidná a spokojená jsem se vrátila na pokoj a vklouzla do postele. Šťastně jsem spala až do rána.*

(A. S., 96, Hon na čarodějnice)



### *Adaptační skupina v pátek odpoledne*

Jak jste se měli po celý týden? Co vás trápilo? A co vám udělalo radost? Psycholožčiny otázky několika obyvatelům, kteří na Palatě strávili zatím jen pár týdnů a pořád si na místní poměry ještě úplně nezvykli, nezůstávají bez odpovědi. Nestěžují si. Líbí se jim ochota personálu, zařízení pokojů, společenské místnosti, atria, zahrada. Zdaleka však ještě nerozumějí celému uspořádání věcí a dějů, uprostřed nichž budou žít možná až do konce.

Muže například každé ráno vyvádí z míry hledání pomíchaných kousků prádla a svršků. Ženy to ovšem považují za malichernost a mají na to osvědčený recept – skládat si všechny věci pečlivě na jedno místo. Někteří si trochu postěžují, jak je pořád ještě dovede připravit o náladu i drobnost, s níž si v novém prostředí neumějí poradit. Také je úplně nepřestaly iritovat přerušené vztahy k někdejšímu domovu, k příbuzným i přátelům, s nimiž se ještě donedávna pravidelně stýkali. zvláště pokud „venku“ zůstalo něco nedořešeného.

Při dnešním setkání se zase pokusí setřást ze sebe alespoň část z toho, co je tíží. S problémy se s důvěrou svěří, otevřeně je pojmenují a upřímně se z nich vypovídají. Nemají přece důvod něco skrývat. Neplatí snad, že sdílená bolest je poloviční bolest a sdílená radost je radost dvojnásobná?

Paní L. se například rozpovídá o tom, jaké štěstí prožívala, když se s ní před pár dny kousek za branou ústavu dalo do řeči malé dítě. Něžný stisk jeho drobné ručky prý cítí dodnes. A její příběh o krásném setkání se světem dětství a mládí má vzápětí hned několik pokračování.



Anekdotou, kterou dá k lepšímu paní K., vyzní debata na toto téma lehce humorně, ale i trochu nahořkle: Krásný mladý princ jednou potkal uprostřed hlubokého lesa starou shrbenou babičku s holí, na rameni sovu. Pěkně ji pozdraví a že by jí prý rád pomohl. Jsi hodný a ochotný, říká babička, a chci se ti za to odměnit. Jak? Hned tady a teď se můžeš se mnou pomilovat. Nejdřív však musíš uhodnout, které zvíře mi to sedí na rameni. Krokodýl, vyhrkl princ.

Na dlouhé domýšlení pointy nezbyvá čas, protože už někdo navrhuje: „A teď si raději zazpíváme.“ Písnička totiž, jak všichni na Palatě vědí, dovede spolehlivě zapudit každý stesk a špatnou náladu. Ani tentokrát neselže.

Po několika slokách oblíbené vojenské s refrémem „A já si ten kvíteček za čepici dám“ pan Z. konstatuje, že bolesti v zádech, s nimiž sem přišel, poněkud ustupují, ba dokonce snad úplně zmizel chrapot, který ho sužoval celý týden. Když osmaosmdesátiletá paní E. zazpívá krásně čistým hlasem chodskou „Domažlice je pěkný městečko“, odváží se ke složitě prolamované melodii přidat jen sem tam někdo. Zato Okolo Frýdku zpívají s plnou vervou všichni a ještě se přitom chytanou za ruce a v kruhu společně taktují do rytmu řízného pochodu.

Kamarádství a přátelství, která při těchto setkáních vznikají, jdou někdy až za hrob. Paní P. vzpomíná s bolestí na svou přítelkyni, která do jejich skupiny už nikdy nepřijde. A všichni pak ztichnou kolem zapálené svíčky na její památku. Skoro nikdo nic nevidí, ale všichni ve své blízkosti cítí planout živý oheň.

„Mně se dnes tak krásně rozjasnilo“, popisuje své pocity po hodině lidského sblížení pan L.

Naplnění pocitem jakési katarze se tito pořád ještě nováčci mezi obyvateli Palaty rozcházejí nebo rozjíždějí za doprovodu sester do svých pokojů. S přáním, aby se tady za týden v plném počtu zase sešli.

Ani netuší, že stav jejich mysli může být pro někoho tou nejlepší odměnou.



Týden na dnešní Palatě končí a čtenář či posluchač si může příběh promítnout v duchu od začátku – jako film. Od dob, kdy rakousko-uherský profesor vylíčil idylický obrázek jednoho dne ve smíchovském domově šťastně nešťastných slepců Francisco Josephinum, se mnoho k nepoznání změnilo. A přece to hlavní zůstalo stejné.

Šťěstí obyvatel ústavu tenkrát spočívalo ve spolehlivém zajištění základních životních potřeb. Díky patronství největšího domácího finančního domu, Spořitelny české – Böhmische Sparkasse, patřila k nim především pravidelná, na svou dobu kvalitní strava a ubytování ve velkých pokojích nebo také sálech – pod dozorem „hlídačů“. V nejnutnějších případech měli zajištěnu lékařskou pomoc a samozřejmě nechyběla každodenní náboženská útěcha při bohoslužbách a nakonec zaopatření před odchodem ze světa.

O všestranné péči v dnešním slova smyslu se nedalo mluvit ani později, kdy ústav spravovaly sestry dominikánky. Ty se ovšem zasloužily o vyvedení ústavu z poválečných starostí, když už mu nestál za zády jeden mocný sponzor a prostředky se musely skládat z příspěvků státu, země a hlavně z darů jednotlivců a soukromých institucí, České spořitelny už jen mezi jinými. Dominikánky se postaraly o podstatné zlepšení hygienických podmínek v ústavu a ku prospěchu jeho obyvatel vnesly do života na Palatě nový pevný řád.

Po druhé světové válce dochází, i když zprvu velmi zvolna, k postupnému rozšíření péče a k její specializaci – nejdříve zdravotní a pak i sociální. To už je zřizovatelem a garantem existence Palaty stát či pražský magistrát. K řádovým sestrám přibývají zdravotní sestry, ošetrovatelky a sanitářky civilní. Někdejší zhruba dvacetičlenný personál, který měl na starost sto až sto třicet (jednu dobu až dvě stě) obyvatel, se postupně rozrůstá - nejdřív na třicet až pětatřicet, později až na padesát. Více než polovinu brzy tvoří kvalifikované zdravotnice.

Dnešní Domov pro zrakově postižené Palata poskytuje svým obyvatelům nesrovnatelně větší komfort než kdykoli předtím. Díky koncepčnímu řízení domova a štědrým rukám Magistrátu hlavního města Prahy, ale také sponzorů, mezi nimi znovu České spořitelny, může se věnovat přibližně stejnému počtu obyvatel už skoro celá stovka odborně připravených pracovníků všech profesí. Ti, kteří se po celý den, a často i v noci, nezastaví, si ovšem představují stav ještě ideálnější.

Zdravotní sestry a fyzioterapeutky na ošetrovatelském a rehabilitačním úseku, více než desítka sociálních terapeutek a další pracovnice v sociálních službách (před patnácti dvaceti lety tu pracovala jen jedna), psychologka, logopedka a externí praktičtí lékaři i specialisté v jednotlivých oborech, a s nimi samozřejmě ti, kteří se na ředitelství starají o každodenní věci provozní a ekonomické – personalistka, hospodář, účetní, pokladní, ve stravovací sekci dietní sestra, kuchaři a pomocní pracovníci, dále ženy v prádelně a při úklidu, skladníci, řidiči, údržbáři, zahradníci, vrátní, nikoho není možno vynechat. Ti všichni dohromady a každý sám za sebe se starají o to, aby na Palatě trvale vládla atmosféra klidu, pohody, vzájemného pochopení a úcty.

Největším zadostiučiněním je pro ně to samé, co bývalo pro jejich předchůdce ve všech dobách minulých – bez ohledu na monarchistické, republikánské, totalitní či netotalitní režimy a politické konstelace: když se staří nevidomí obyvatelé cítí na *své* Palatě *doma*. Třeba to neuměli říct tak krásnými a vznešenými slovy jako kdysi básník ústavní hymny:

*Nemůžu na tebe zapomenout! Vím, co pro mě jsi.*

*Svět na své milé a nejmilejší nevzpomene si.*

*Já však tu hlasitě zpívám a volám:*

*„Druhý svůj domov, domov svůj u tebe mám!“*

*Nemůžu na tebe zapomenout!*

*Vím, co pro mě jsi, co pro mě jsi.*

*Nemůžu na tebe zapomenout! S tebou jsem stále.*

*S tebou jsem spojený(á) – radostí i žalem.*

*Chraň Bůh tvou věčnost, tvůj věčný dům!*

*Modlím se za tebe k nebesům.*

*Nemůžu na tebe zapomenout!*

*Vím, co pro mě jsi, co pro mě jsi.*

*Nemůžu na tebe zapomenout! Vím, co pro mě jsi.*

*Dlouho už životem ve mně a láskou dýcháš si.*

*Já nehledám tady už nic než tebe jen.*

*Požehnání ať tvého hoden(na) jsem, ať hoden(na) jsem.*

*Nemůžu na tebe zapomenout!*

*Vím, co pro mě jsi, co pro mě jsi.*

(Podle Hoffmanna von Fallerslebena, 1798 – 1874, překlad M. Z.)





# ČÍM JE MI PALATA?

Palata je můj osud. Se obětavými spolupracovnicemi a hlavně s obyvateli, které jsem všechny znala celým jménem, prožila jsem tady krásná léta.

*Jaroslava Bobulová,  
bývalá ředitelka*

Palata je jistota do konce života. Jsem spokojena s obsluhou i s terapeutkami. Hlavně nejsem sama.

*Elena Krupská*

Palata pro mě znamená klid a pohodu, i když nemůžu šlapat do schodů. Po hmatu ťukat na stroji o všem, co se tu děje nejen v mém pokoji. Odvahu žít dál v doprovodu rýmů, až ke dnu poslednímu.

*Čestmír Vidman*

Palata je poslední útočiště mého života. Mám tady svůj pokojík, své soukromí a dobrou péči.

*Marie Langerová*

Pro mě – mladou řeholnici dominikánku byla Palata před padesáti šedesáti lety místem, kde jsem mohla sloužit Bohu ve svých bližních. Na Palatě jsem poznala, jak se nevidomí lidé dokážou vyrovnat se svým postižením a kolik se toho od nich můžu naučit. Vždycky jsem se snažila sloužit jim s dobrotou, trpělivostí a láskou.

*Sestra Beata Súkupová,  
Domov dominikánek  
Střelice u Brna*

Palata mi přinesla poznání základních hodnot života, hlavně zdraví. Když jsem tady našla práci, netušila jsem, jak mě bude těšit. Snad i proto, že jsem kdysi přestála těžkou operaci očí, našla jsem hned ke svým klientům cestu. Víím, že nestojí o projevy přehnané lítosti nebo zvláštního soucitu, ale spíš o to, aby mohli prožívat pokud možno úplně normální život, aby se mohli alespoň trochu radovat, třeba z úplných maličkostí.

*Vladimíra Grossová,  
sociální terapeutka*

Palata je pro mě jedinou možností, jak se v klidu dožít závěru života. Nic mi tu neschází. Hodně poslouchám hudbu a někdy také čtu. Proto, že jsem vždycky ráda žila v příjemném prostředí, mám i tady po celý den co dělat.

*Anna Prášilová*

Co má paměť sahá, chovala jsem vždy k domovu Palata zvláštní respekt a úctu. Vždyť to bylo v době plné všelijakých, mnohdy nelítostných zvrátů, jeden z mála pevných bodů, na něž nevidomí v krajní nouzi mohli vždycky s jistotou spolehnout.

Palatu neznám jen z doslechu, ale i z vlastní, byť nepřímé zkušenosti. Navštěvovala jsem tu a stále navštěvuji své milé přátele.

Nevede mě sem žádná útrpnost či pocit nadřazenosti, naopak, mnohdy jsou mi zdejší obyvatelé příkladem i posilou.

Přeji obyvatelům i zaměstnancům Palaty, aby si vycházeli co nejvíc vstříc a byli ochotni stejnou měrou přijímat i dávat.

*Naděžda Doksanská*

Palata pro nás znamenala sloužit lidem potřebným a tou laskavou službou k nim přibližovat Krista. V našem staří je pro nás Palata vzpomínkou na léta, která jsme tady prožili.

*Řeholnice Irena, Bertina,  
Helena, Kristina, Evangelista  
a Marie z Kongregace Šedých  
sester III. řádu  
sv. Františka, Lomec*

Je tady můj domov a nelituji, že jsem se sem přestěhovala. Je tu o mě dobře postaráno. Nejvíc se těším na pravidelná setkání se sousedy. Ráda si s nimi posedím a popovídám, nejraději v parku. Doufám, že na Palatě oslavím své sté narozeniny. Je to moje tajné přání.

*Anna Sochorovská*

Palata je místem, kde jsem za pouhých pět let potkal mezi spolupracovníky i mezi klienty tolik nádherných lidí, že to slovy ani neumím vyjádřit. Lidí, kteří mi dali k dispozici své odborné znalosti, životní zkušenosti, nabídli mi podporu, když jsem ji potřeboval, a posléze i své přátelství. Díky tomu se naše představy o Palatě jako opravdovém domově podařilo alespoň zčásti realizovat. Rád se sem vracím. Svě přátele tady pořád ještě nacházím a těším se z toho, že naše společné myšlenky nezapadly a nezavál je prach zapomnění.

*Karel Štěrba, bývalý ředitel*

Práci s obyvateli na Palatě mám moc ráda. Máme tu krásné prostředí. Když je pěkné počasí, doprovázíme je nebo vyvázíme do parku, kde jsou tolik rádi. Někteří dokonce s ohromnou chutí pracují na zahradě. Všichni se tu už dobře známe nebo se rychle poznáváme. Jsme trochu jako jedna velká rodina.

*Hana Pelantová,  
pracovnice v sociálních službách*

Palata je pro mě místem setkání s mnoha velmi zajímavými lidmi a s jejich životními příběhy – smutnými i veselými, ale vždycky opravdovými. Palata je mi ovšem také místem společného hledání smysluplnosti bytí. Mám ráda její zahradu s nádhernými starými stromy, pod nimiž se s obyvateli nejlíp povídá.

*Anna Jílková, psychologka*

Od narození nevidím a Palata je pro mě životní nutnost. Žádný jiný domov nemám. Jsem již stár a prožívám tu klidný zbytek života.

*Antonín Brávek*

Palata je můj jediný domov. Jsem tu spokojen, žije se mi tu dobře. Je tu klid a čisto. Personál každé moje přání podle možností splní.

*Václav Altman*

Palata pro mě znamená práci, která mě naplňuje a mám ji ráda. Přinesla mi úplně jiný pohled na život než je obvyklý v komerčním světě. Jsem ráda, že patřím mezi ty, jejichž práce není lehká, ale člověk si při ní uvědomuje, jak je smysluplná a potřebná.

*Hana Hubková, personalistka*

Řekne-li se Palata, vyvolá to ve mně pocit sounáležitosti. Získala jsem jej mimo jiné při pátrání po dokumentech z historie někdejšího ústavu Francisco Josephinum v archivech České spořitelny. Obdivuji minulost Palaty, ale těší mě především její přítomnost: když mohu sledovat, jak se péče o její obyvatele zlepšuje.

*Marie Červená,  
bývalá asistentka ředitele*

Až na Palatě jsem si uvědomila, jaký dar je život, i se všemi těžkými situacemi, které přináší. Těší mě, že můžu připravovat obyvatelům Domova každodenní drobné radosti - hudební setkání, besedy, návštěvy divadel, výlety, táboráky. Snad má moje práce smysl.

*Eva Švecová,  
vedoucí sociální pracovnice*

Znám jedno místo v srdci Čech,  
kde je můj domov.

Při chůzi parkem barvy jara  
nevidím,  
cítím však, jak slunce hřeje  
a květy voní.

*Alžběta Slavičková*

Palata mi dala mnoho dobrého.  
Jsem tu už deset let a mám tady  
dobré kamarády. Ráda s nimi  
chodím parkem, jezdím na výstavy,  
do divadel, na koncerty. Také  
někdy míváme táborák, opékáme  
buřty a společně zpíváme. To  
mám nejraději. Sociální pracovníci  
jsou na mě hodné.

*Libuše Pachlová*

Palata je místo, kde se stále učím.  
Naučila jsem se pokoře, pochopila  
jsem, čeho si mám vážit. Víím už, že  
někdy ani nezměrné úsilí nemusí  
vést ke kýženému cíli. Jindy zase  
třeba málo, vykonané v pravou  
chvíli, může znamenat hodně.

*Iva Sládková, psychologka*

Palata je pro mě trvalou výzvou  
pomáhat těm, kteří se sami o sebe  
nemůžou postarat a potřebují  
pomoc. Před několika lety se mi  
dostalo vzácné příležitosti navázat  
na své předchůdce a dokončit jimi  
započaté dílo – přestavbu historické  
budovy Domova pro zrakově  
postižené v moderně vybavený  
domov. Málokterá práce v životě  
mě těšila tak jako právě tato, protože  
jsem si uvědomoval víc než  
kdykoli jindy její smysl.  
Omlouvám se obyvatelům, kteří se  
v poslední fázi stavebních úprav  
museli smířit s určitými provizorii  
a omezeními. Výsledek snad stojí  
zato. Počtem komfortních jednolůžkových  
pokojů s příslušenstvím,  
rehabilitačním a stravovacím  
komplexem se Palata zařadila mezi  
zařízení s nejlepším vybavením.  
Děkuji všem svým devíti desítkám  
obětavých spolupracovníků, kteří  
mají svou práci rádi a věnují se jí  
s plným nasazením, často bez ohledu  
na čas, i přes to, že jejich úsilí

nejde vždycky v plné míře hmotně  
docenit.

U příležitosti kulatého výročí přeji  
všem obyvatelům i zaměstnancům,  
aby se do budoucna cítili ve vříd-  
ném prostředí Palaty co nejlépe,  
pokud možno jako doma.

*Jiří Procházka, ředitel*





*Denní směna Palaty*

# PŘEDSEDOVÉ DIREKTORIA, VEDOUCÍ A ŘEDITELÉ

Spořitelnou českou založeného Ústavu pro zaopatřování slepců Francisco Josephinum  
Spořitelnou českou založeného Ústavu pro zaopatřování slepců na Smíchově Palata  
Ústavu sociální péče pro nevidomé v Praze 5  
Palaty - Domova pro zrakově postižené

## V letech 1893 – 1918

Alfred Kirpal	(1893 – 1899)
Ernst Theumer	(1899 – 1903)
Josef Schindler	(1903 – 1911)
Ignaz Homolka	(1911 – 1916)
Johann Rotky	(1916 – 1917)
Johann Stüdl	(1917 – 1918)

## Po roce 1918

Karl Kletetschka	(1919 – 1920)
Karel Urbanec	(1920 – 1948)

## Po roce 1948

Eduard Kovařík	(1948 – 1950)
Karel Michal	(1950 – 1957)
Anna Plhalová	(1957 – 1959)
Božena Pleskotová	(1959 – 1961)
Anna Boudová	(1961 – 1964)
Vlasta Vopátková	(1965 – 1967)
František Švihlík	(1968 – 1970)
Jaroslava Bobulová	(1970 – 1983)
Naděžda Jonášová	(1983 – 1990)

## Po roce 1989

Božena Kapounková	(1990 – 1992)
Jindřiška Kubíková	(1993 – 1999)
Karel Štěrba	(2000 – 2004)
Jiří Procházka	(2004 – dosud)

*Tato publikace vychází díky významné finanční podpoře České spořitelny.*

*Autor a vydavatel spolu s Palatou – Domovem pro zrakově postižené v Praze děkují*

Oblastnímu archivu Praha - Chodov,  
Presidiu a Historickému ústavu AV ČR,  
Archivu hlavního města Prahy,  
Muzeu hlavního města Prahy,  
České kongregaci sester dominikánek v Brně,  
Památníku národního písemnictví v Praze,  
České tiskové kanceláři v Praze,  
ředitelství Speciální školy Aloyse Klara v Praze,  
redakci časopisu Zora

*za poskytnutí archivních a fotodokumentačních fondů a konzultací k tématu.*

Milan Zeman

## ***Příběh Palaty***

KE 120. VÝROČÍ DOMOVA PRO ZRAKOVĚ POSTIŽENÉ

Foto Jan Komárek

Grafická úprava Vladimír Spívála

Odpovědná redaktorka Lenka Kaplanová

Pro Palatu – Domov pro zrakově postižené,

Praha 5, Na Hřebenkách 5,

vydal Marcom, spol. s r.o., v roce 2008.